

REDMOND

Блендер RHB-M2900

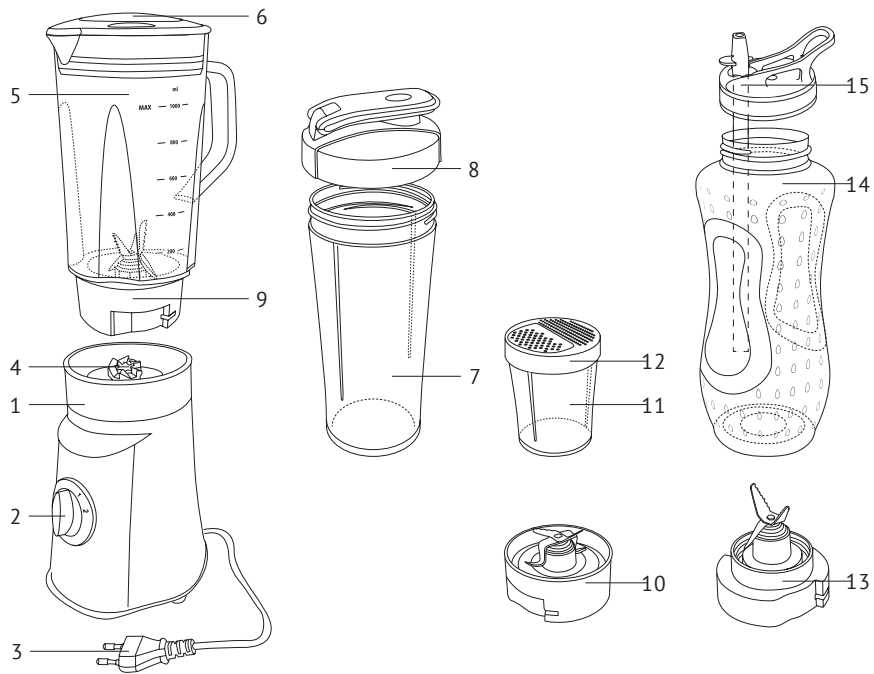
Руководство по эксплуатации



Если вы не получили требуемое качество обслуживания в сервисе, обращайтесь в головной сервисный центр по контактным данным, указанным в условиях гарантийного обслуживания

СОДЕРЖАНИЕ

МЕРЫ БЕЗОПАСНОСТИ.....	5
Технические характеристики	6
Комплектация	7
Устройство модели	7
I. ПЕРЕД НАЧАЛОМ ИСПОЛЬЗОВАНИЯ	7
II. ЭКСПЛУАТАЦИЯ ПРИБОРА.....	8
Общие правила работы с блендером	9
Подготовка прибора к работе с чашей блендера.....	9
Использование прибора с чашей блендера.....	9
Использование насадок для дорожной кружки и дорожной бутылки	10
Использование кофемолки-измельчителя	11
III. УХОД ЗА ПРИБОРОМ.....	11
Очистка прибора.....	11
Хранение и транспортировка	12
IV. ПЕРЕД ОБРАЩЕНИЕМ В СЕРВИС-ЦЕНТР	12
V. ГАРАНТИЙНЫЕ ОБЯЗАТЕЛЬСТВА.....	13



A1

УВАЖАЕМЫЙ ПОКУПАТЕЛЬ!

Благодарим вас за то, что вы отдали предпочтение бытовой технике компании REDMOND.

REDMOND — это качество, надежность и неизменно внимательное отношение к потребностям клиентов. Надеемся, что вам понравится продукция компании и вы также будете выбирать наши изделия в будущем.

REDMOND RHB-M2900 — это компактный многофункциональный прибор для приготовления пищи в домашних условиях.

Хотите узнать больше? Посетите наш сайт www.redmond.com.

Здесь вы найдете самую актуальную информацию о предлагаемой технике REDMOND и ожидаемых новинках, сможете получить консультацию онлайн, а также заказать продукцию REDMOND и оригинальные аксессуары к ней в нашем интернет-магазине.

Служба поддержки пользователей REDMOND в России: 8-800-200-77-21 (звонок по России бесплатный).



Прежде чем использовать данное устройство, внимательно прочитайте руководство по эксплуатации и сохраните в качестве справочника. Правильное использование прибора значительно продлит срок его службы.

МЕРЫ БЕЗОПАСНОСТИ

- Производитель не несет ответственности за повреждения, вызванные несоблюдением техники безопасности и правил эксплуатации изделия.
- Данный электроприбор представляет собой многофункциональное устройство для приготовления пищи в бытовых условиях и может применяться в квартирах, загородных домах, гостиничных номерах, бытовых помещениях магазинов, офисов или в других подобных условиях непромышленной эксплуатации. Промышленное или любое другое нецелевое использование устройства будет считаться нарушением условий надлежащей эксплуатации изделия. В этом случае производитель не несет ответственности за возможные последствия.
- Перед подключением устройства к электросети проверьте, совпадает ли ее напряжение с номиналь-

ным напряжением питания прибора (см. технические характеристики или заводскую табличку изделия).

- Используйте удлинитель, рассчитанный на потребляемую мощность прибора, – несоответствие параметров может привести к короткому замыканию или возгоранию кабеля.
- Выключайте прибор из розетки после использования, а также во время его очистки или перемещения. Извлекайте электрошнур сухими руками, удерживая его за штепсель, а не за провод.
- Не протягивайте шнур электропитания в дверных проемах или вблизи источников тепла. Следите за тем, чтобы электрошнур не перекручивался и не перегибался, не соприкасался с острыми предметами, углами и кромками мебели.

STOP

ПОМНИТЕ: случайное повреждение кабеля электропитания может привести к неполадкам, которые не соответствуют условиям гарантии, а также к поражению электротоком. При повреждении шнура

электропитания во избежание опасности его должен заменить изготовитель или его агент, или аналогичное квалифицированное лицо.

- Не устанавливайте чашу с продуктами на мягкую поверхность. Это делает прибор неустойчивым во время работы.
- Запрещается прикасаться к подвижным частям прибора во время его работы.
- Запрещена эксплуатация прибора на открытом воздухе – попадание влаги или посторонних предметов внутрь корпуса устройства может привести к его серьезным повреждениям.
- Перед очисткой прибора убедитесь, что он отключен от электросети и полностью остыл. Строго следуйте инструкциям по очистке прибора.

STOP

***ЗАПРЕЩАЕТСЯ** погружать корпус прибора в воду или помещать его под струю воды!*

- Прибор не предназначен для использования лицами (включая детей) с пониженными физи-

ческими, психическими или умственными способностями или при отсутствии у них опыта или знаний, если они не находятся под контролем или не проинструктированы об использовании данного прибора лицом, ответственным за их безопасность. Дети должны находиться под присмотром для недопущения игры с прибором.

- Запрещены самостоятельный ремонт прибора или внесение изменений в его конструкцию. Ремонт прибора должен производиться исключительно специалистом авторизованного сервис-центра. непрофессионально выполненная работа может привести к поломке прибора, травмам и повреждению имущества.

STOP

***ВНИМАНИЕ!** Запрещено использование прибора при любых неисправностях.*

Технические характеристики

Модель.....	RHB-M2900
Номинальная мощность.....	350 Вт
Максимальная мощность.....	800 Вт

Напряжение питания.....	220-240 В, 50 Гц
Защита от поражения электотоком	класс II
Число скоростей.....	2
• 1 скорость	12000 об/мин
• 2 скорость	18000 об/мин
Импульсный режим	есть
Объем чаши блендера	1 л
Объем дорожной бутылки.....	0,9 л
Объем дорожной кружки.....	0,45 л
Объем контейнера кофемолки-измельчителя	0,25 л
Насадка с несъемным ножом для чаши блендера и дорожного стакана.....	есть
Насадка с несъемным ножом для кофемолки-измельчителя.....	есть
Насадка с несъемным ножом для дорожной бутылки.....	есть
Нескользящие прорезиненные ножи.....	есть
Блокировка двигателя при неправильной сборке	есть
Защита двигателя от перегрева	есть
Длина электрошнура.....	1 м

Комплектация

Основание блендера с электродвигателем	1 шт.
Чаша блендера с крышкой и несъемным ножом.....	1 шт.
Контейнер кофемолки-измельчителя с крышкой.....	1 шт.
Дорожный стакан с крышкой.....	1 шт.
Дорожная бутылка с крышкой и внутренней трубкой	1 шт.
Насадка с несъемным ножом для чаши блендера и дорожного стакана.....	1 шт.
Насадка с несъемным ножом для кофемолки-измельчителя.....	1 шт.
Насадка с несъемным ножом для дорожной бутылки.....	1 шт.
Руководство по эксплуатации.....	1 шт.
Сервисная книжка	1 шт.

Производитель имеет право на внесение изменений в дизайн, комплектацию, а также в технические характеристики изделия в ходе постоянного совершенствования своей продукции без дополнительного уведомления об этих изменениях.

Устройство модели (схема А1, стр. 3)

1. Основание прибора с электродвигателем
2. Регулятор скорости
3. Шнур электропитания
4. Соединительный вал
5. Чаша блендера
6. Крышка чаши с закрывающимся отверстием для добавления продуктов
7. Дорожный стакан
8. Крышка стакана с закрывающимся отверстием для питья
9. Насадка для чаши блендера и дорожного стакана
10. Насадка для кофемолки-измельчителя
11. Контейнер кофемолки-измельчителя
12. Перфорированная крышка для кофемолки-измельчителя
13. Насадка для дорожной бутылки
14. Дорожная бутылка
15. Крышка дорожной бутылки с закрывающимся носиком для питья и внутренней трубкой.

I. ПЕРЕД НАЧАЛОМ ИСПОЛЬЗОВАНИЯ

Распакуйте изделие, удалите все упаковочные материалы и рекламные наклейки.



Обязательно сохраните на месте табличку с серийным номером изделия на его корпусе!

После транспортировки или хранения при низких температурах необходимо выдержать прибор при комнатной температуре не менее 2 часов перед включением.

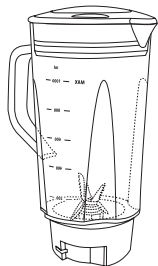
Протрите корпус прибора влажной тканью. Промойте съемные части и чашу блендера теплой водой с мягким моющим средством и тщательно прополощите. Будьте осторожны при обращении с ножами: они очень острые.

Перед началом эксплуатации основание прибора и съемные части должны полностью высохнуть при комнатной температуре

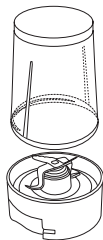
II. ЭКСПЛУАТАЦИЯ ПРИБОРА

Благодаря комплекту насадок блендер REDMOND RHB-M2900 может выполнять функции нескольких полноценных кухонных приборов:

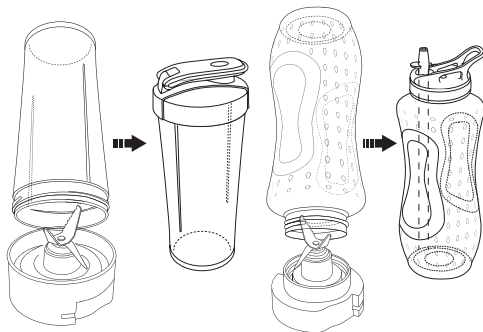
В чаше блендера удобно измельчать и равномерно смешивать ингредиенты для детского питания, освежающих коктейлей, супов-пюре, майонеза, жидкого теста и многих других блюд.



С помощью кофемолки измельчителя можно молоть кофе, специи, измельчать орехи и т. п.



Приготовить вкусный и полезный коктейль можно непосредственно в дорожном стакане или дорожной бутылке, используя специальные насадки. Крышки этих емкостей снабжены скобами для переноски, а также отверстиями для питья с клапанами, которые препятствуют проливаю жидкости.



Общие правила работы с блендером

- Перед началом работы убедитесь в том, что внутренние и внешние части прибора не имеют повреждений, сколов и других дефектов.
- Заполняйте чашу блендера продуктами не выше максимальной отметки на мерной шкале (**1000 ml**).
- Замороженные продукты необходимо разморозить.
- При обработке фруктов и ягод разрежьте их и извлеките косточки или семена.
- Перед нарезкой горячих продуктов дайте им остыть: они станут тверже, что облегчит нарезку и предотвратит превращение продуктов в пюре.
- Используйте высокую скорость (регулятор скорости в положении **2**) для обработки твердых продуктов.
- Не используйте насадку для чаши блендера для измельчения кофе, льда, сахара, круп, сырых бобов и других особо твердых продуктов. Это можно сделать с помощью кофемолки-измельчителя.

Подготовка прибора к работе с чашей блендера

1. Подготовьте продукты к обработке. Крупные продукты нарежьте кусочками.
2. Убедитесь, что прибор отсоединен от электросети, а переключатель скоростей находится в положении **0**. Установите основание прибора на ровную твердую горизонтальную поверхность. Электрическая розетка должна быть легко доступна для подключения прибора и отсоединения его от электросети.

Использование прибора с чашей блендера

1. Подготовьте продукты к обработке. Убедитесь, что прибор отсоединен от электросети, регулятор скорости находится в положении **0**.
2. Соедините основание чаши с насадкой **9** (схема **A1**, стр. 3) и закрутите насадку, вращая ее по часовой стрелке, до упора. Установите чашу блендера с насадкой на соединительный вал так, чтобы ручка чаши находилась слева от регулятора скорости под углом 45° к лицевой панели. Чаша должна ровно опуститься на основание. Поверните чашу по часовой стрелке до упора.



ВНИМАНИЕ! Прибор оборудован защитной системой блокировки двигателя. Если насадка не установлена на основание или установлена неправильно, двигатель не будет работать.

3. Загрузите продукты в чашу блендера. Для эффективной работы прибора рекомендуется заполнять чашу продуктами не более чем на $2/3$ объема.
4. Плотно закройте крышку чаши. Вставьте заглушку в отверстие чаши (выступы на заглушке должны войти в выемки на крышке) и поверните по часовой стрелке до упора. Не включайте прибор с открытой крышкой!
5. Подключите прибор к электросети.
6. Переверните регулятор скорости в положение **1** или **2**. Для остановки блендера верните регулятор в положение **0**. Для кратковременной обработки продуктов на максимальной скорости удерживайте регулятор скорости в положении **P**.

i Максимальное время обработки – 1 минута. Перед повторной обработкой делайте перерыв не менее 3 минут. После 5 включений подряд необходимо, чтобы прибор полностью остыл (в течение 15-20 минут).

- Для добавления жидкости или сыпучих продуктов в чашу во время работы остановите блендер, поверните заглушку на крышке против часовой стрелки до упора и поднимите ее вверх. Загрузите ингредиенты через отверстие в крышке. Установите заглушку на место и поверните ее до упора по часовой стрелке.
- После окончания работы отсоедините прибор от электросети. Откройте крышку, потянув ее вверх за заглушку. Открывайте крышку медленным плавным движением, без резких рывков, не прилагая чрезмерных усилий.

Использование насадок для дорожной кружки и дорожной бутылки

- Подготовьте продукты к обработке. Убедитесь, что прибор отсоединен от электросети, переключатель скоростей находится в положении **O**.
- Загрузите предварительно нарезанные продукты в емкость (дорожную кружку или бутылку).
- Установите соответствующую насадку на горлышко емкости ножами вниз и закрутите ее, вращая по часовой стрелке, до упора. Для дорожной кружки используйте насадку 9, для дорожной бутылки – насадку 13 (схема **A1**, стр. 3).
- Переверните емкость с насадкой и установите ее на соединительный вал, вращая по часовой стрелке до упора.

i **ВНИМАНИЕ!** Прибор оборудован защитной системой блокировки двигателя. Если насадка не установлена на основание или установлена неправильно, двигатель не будет работать.

- Подключите прибор к электросети.
- Переведите регулятор скорости в положение **1** или **2**. Для остановки блендера верните регулятор в положение **O**. Для кратковременной обработки продуктов на максимальной скорости удерживайте регулятор скорости в положении **P**.

i Максимальное время обработки – 1 минута. Перед повторной обработкой делайте перерыв не менее 3 минут. После 5 включений подряд необходимо, чтобы прибор полностью остыл (в течение 15-20 минут).

- После окончания работы отсоедините прибор от электросети.
- Поверните емкость с насадкой против часовой стрелки и снимите ее с основания.
- Переверните емкость и отверните насадку, вращая ее против часовой стрелки.
- Возьмите соответствующую крышку (для кружки – 8, для бутылки – 15, схема **A1**, стр. 3) и закрутите ее на горлышке по часовой стрелке. Во время питья поднимайте клапан на крышке кружки со стороны металлической скобы, а носик на крышке бутылки – со стороны пластиковой ручки.
- Перед следующим использованием произведите очистку емкости и насадки.

Использование кофемолки-измельчителя

Помимо кофе, в кофемолке-измельчителе можно размолоть специи, орехи и другие особо твердые продукты.

1. Подготовьте продукты к обработке. Убедитесь, что прибор отсоединен от электросети, регулятор скорости находится в положении **0**.
2. Загрузите подготовленные продукты в контейнер кофемолки-измельчителя.
3. Установите насадку 10 (схема **A1**, стр. 3) на резьбу контейнера ножами вниз и закрутите ее, вращая по часовой стрелке, до упора.
4. Переверните емкость с насадкой и установите ее на соединительный вал так, чтобы она ровно опустилась на основание. Поверните контейнер по часовой стрелке до упора.



ВНИМАНИЕ! Прибор оборудован защитной системой блокировки двигателя. Если насадка не установлена на основание или установлена неправильно, двигатель не будет работать.

5. Подключите прибор к электросети.
6. Переведите регулятор скорости в положение **2**. Для остановки блендера верните регулятор в положение **0**. Для кратковременной обработки продуктов на максимальной скорости удерживайте регулятор скорости в положении **P**.



Максимальное время обработки – 1 минута. Перед повторной обработкой делайте перерыв не менее 3 минут. После 5 включений подряд необходимо, чтобы прибор полностью остыл (в течение 15-20 минут).

7. После окончания работы отсоедините прибор от электросети.
8. Поверните контейнер с насадкой против часовой стрелки и снимите его с основания. Переверните емкость и отверните насадку, вращая ее против часовой стрелки.
9. Используйте перфорированную крышку кофемолки-измельчителя для просеивания смолотого продукта (или как дозатор для специй). Для этого закрутите ее на горлышке контейнера по часовой стрелке. Два вида перфорации позволяют просеивать крупный и мелкий помол в зависимости от требований рецепта. Оставшиеся в контейнере частицы подвергните повторному помолу.

III. УХОД ЗА ПРИБОРОМ

Очистка прибора

Протирайте основание прибора с электродвигателем влажной мягкой тканью.



ЗАПРЕЩАЕТСЯ помещать корпус прибора под струю воды или погружать его в воду, а также использовать для очистки прибора любые химически агрессивные или другие вещества, не рекомендованные для применения с предметами, контактирующими с пищей.

Съемные части мойте теплой мыльной водой. Металлические поверхности и детали хорошо отмываются, приобретая блеск, при добавлении в воду лимонного сока.



При очистке ножей и лезвий будьте осторожны – они очень острые. Промывайте их под струей теплой воды.

В процессе работы некоторые продукты (например, морковь или свекла) могут окрасить детали прибора. Эти детали можно отмыть в специальном отбеливающем растворе сразу после использования.

Чашу блендера, кружку, бутылку и контейнер кофемолки без насадок, а также крышки этих емкостей можно мыть в посудомоечной машине (на верхней полке).

При желании вы можете очистить съемные емкости и насадки с ножами следующим образом:

- Залейте в очищаемую емкость блендера немного жидкого моющего средства для посуды и разбавьте его наполовину теплой водой.
- Присоедините к емкости насадку с ножами и зафиксируйте на основании блендера.
- Подключите прибор к электросети.
- Установите регулятор скорости в положение **1**.
- Примерно через 15 секунд остановите блендер, установив регулятор скорости в положение **0**.
- Повторите данный цикл, залив в емкость чистую воду.
- Аккуратно снимите насадку вместе с емкостью, затем разъедините их и слейте воду.
- Тщательно прополощите и просушите промытые части.
- Основание прибора протрите влажной тканью, затем вытрите насухо.

Хранение и транспортировка

Перед хранением и повторной эксплуатацией очистите и полностью просушите все части прибора. Храните прибор в сухом

вентилируемом месте вдали от нагревательных приборов и попадания прямых солнечных лучей.

При транспортировке и хранении запрещается подвергать прибор механическим воздействиям, которые могут привести к повреждению прибора и/или нарушению целостности упаковки. Необходимо беречь упаковку прибора от попадания воды и других жидкостей.

IV. ПЕРЕД ОБРАЩЕНИЕМ В СЕРВИС-ЦЕНТР

Неисправность	Возможная причина	Способ устранения
Прибор не работает	Шнур питания не подсоединен к электросети	Подсоедините шнур питания прибора к электросети
	В электророзетке отсутствует напряжение	Подключите прибор к работающей электророзетке
Прибор прекратил работу	Сработала система блокировки двигателя из-за неправильной сборки прибора	Выключите прибор и отсоедините его от электросети. Правильно установите чашу и/или насадку.
	Сработала защита прибора от перегрева	Установите переключатель скоростей в положение 0 и отсоедините прибор от сети. Очистите емкость с насадкой от продуктов (их избышек может приводить к перегрузке двигателя). Дайте прибору остыть в течение 15 минут, затем включите его повторно. Если прибор не работает, обратитесь в авторизованный сервис-центр.

Неисправность	Возможная причина	Способ устранения
При измельчении продуктов чувствуется сильная вибрация прибора	Продукты нарезаны слишком крупно	Нарежьте продукты меньшими кусочками
	Прибор установлен на наклонной или неровной поверхности	Установите основание прибора на ровную твердую горизонтальную поверхность
Во время работы появился запах пластика	Прибор перегрелся	Сократите время непрерывной работы прибора. Увеличьте интервалы между включениями
	Прибор новый, запах исходит от защитного покрытия	Проведите тщательную очистку прибора. Запах исчезнет после нескольких включений

i В случае если неисправность устранить не удалось, обратитесь в авторизованный сервисный центр.

V. ГАРАНТИЙНЫЕ ОБЯЗАТЕЛЬСТВА

На данное изделие предоставляется гарантия сроком на 12 месяцев с момента приобретения. В течение гарантийного периода изготовитель обязуется устранить путем ремонта, замены деталей или замены всего изделия любые заводские дефекты, вызванные недостаточным качеством материалов или сборки. Гарантия вступает в силу только в том случае, если дата покупки подтверждена печатью магазина и подписью продавца на оригинальном гарантийном талоне. Настоящая гарантия признается лишь в том случае, если изделие применялось в соот-

ветствии с руководством по эксплуатации, не ремонтировалось, не разбиралось и не было повреждено в результате неправильного обращения с ним, а также сохранена полная комплектность изделия. Данная гарантия не распространяется на естественный износ изделия и расходные материалы (фильтры, лампочки, антипригарные покрытия, уплотнители и т. д.).

Срок службы изделия и срок действия гарантийных обязательств на него исчисляются со дня продажи или с даты изготовления изделия (в случае, если дату продажи определить невозможно).

Дату изготовления прибора можно найти в серийном номере, расположенном на идентификационной наклейке на корпусе изделия. Серийный номер состоит из 13 знаков. 6-й и 7-й знаки обозначают месяц, 8-й – год выпуска устройства.

Установленный производителем срок службы прибора составляет 3 года со дня его приобретения при условии, что эксплуатация изделия производится в соответствии с данным руководством и применимыми техническими стандартами.

Упаковку, руководство пользователя, а также сам прибор необходимо утилизировать в соответствии с местной программой по переработке отходов. Не выбрасывайте такие изделия вместе с обычным бытовым мусором.



EAC

Производитель: «Пауэр Пойнт Инк. Лимитед» №1202 Хай Юн Гэ (В1) Лин Хай Шан Чжуан Сямейлин Футьян, Шеньжень, Китай, 518049. По лицензии REDMOND Индастриал Груп, ЛЛСи Уан Коммерс Плаза, 99 Вашингтон-авеню, съют 805А, Олбани, Нью-Йорк, 12210, Соединенные Штаты Америки.

Импортер: ООО «АЛЬФА», 198099, г. Санкт-Петербург, ул. Промышленная, д. 38, корп. 2, литера А.

© REDMOND. Все права защищены. 2017

Воспроизведение, передача, распространение, перевод или другая переработка данного документа или любой его части без предварительного письменного разрешения правообладателя запрещены.

Produced by Redmond Industrial Group LLC, USA
One Commerce Plaza, 99 Washington Ave, Ste. 805A,
Albany, New York, 12210, United States
www.redmond.company
www.multivarka.pro
www.store.redmond.company
www.smartredmond.com
Made in China

RHB-M2900-UM-7