

REDMOND

Утюг RI-C233

Руководство по эксплуатации



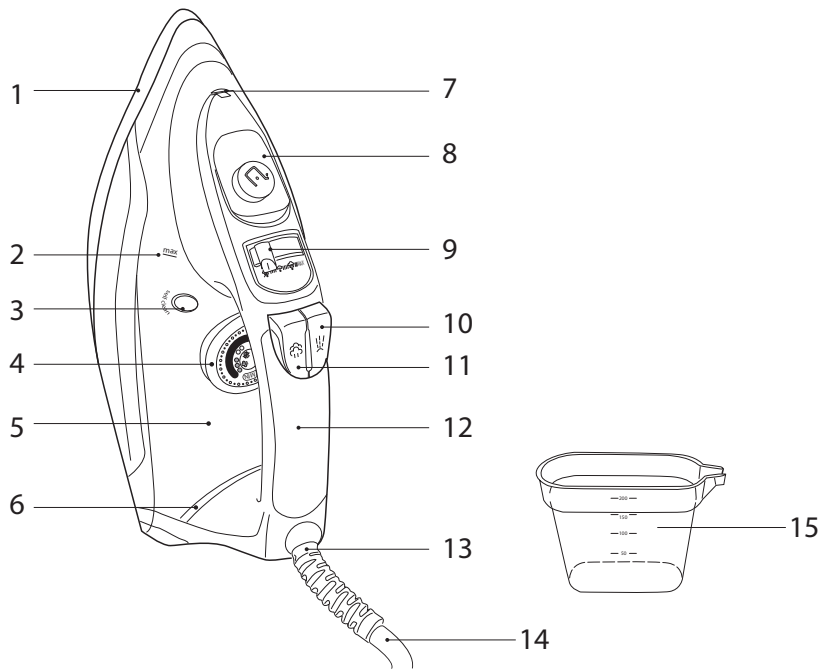
Если вы не получили требуемое качество обслуживания в сервисе, обращайтесь в головной сервисный центр по контактным данным, указанным в условиях гарантийного обслуживания

RUS	6
UKR	15
KAZ	24
ROU	32

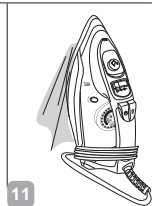
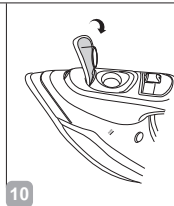
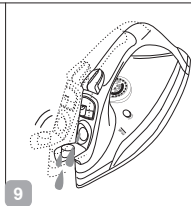
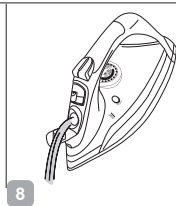
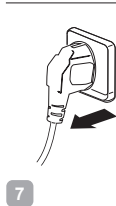
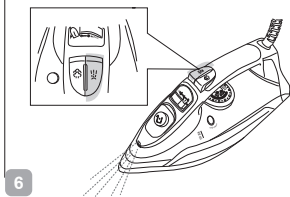
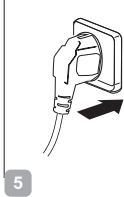
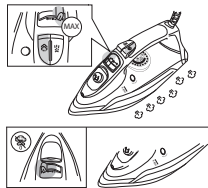
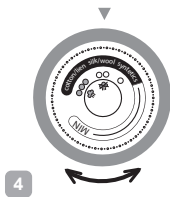
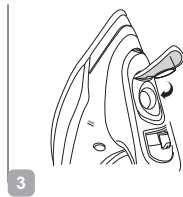
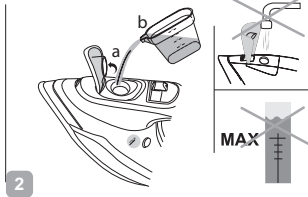
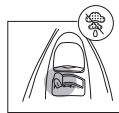
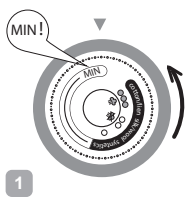
СОДЕРЖАНИЕ

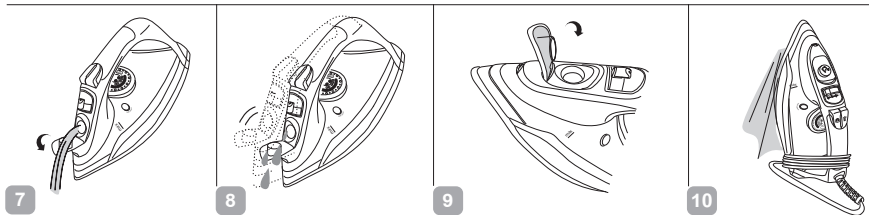
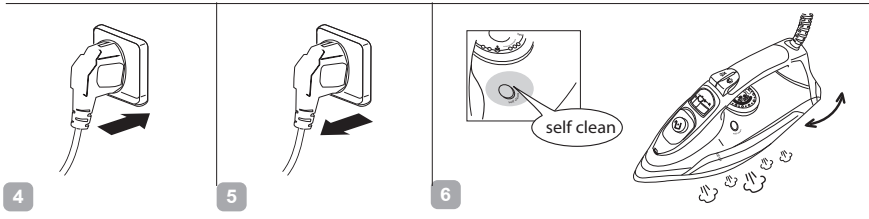
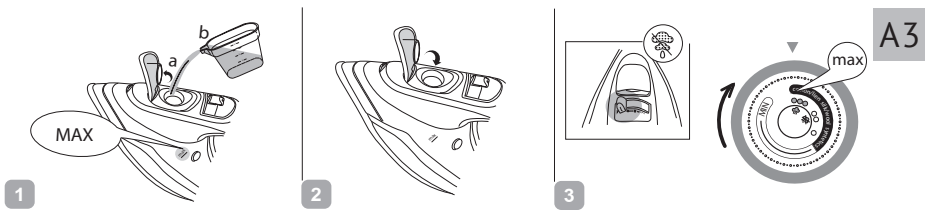
Меры безопасности	6
Технические характеристики	9
Комплектация	9
Устройство модели	9
I. ПЕРЕД НАЧАЛОМ ИСПОЛЬЗОВАНИЯ	10
II. ЭКСПЛУАТАЦИЯ ПРИБОРА	10
Таблица выбора режимов глажения для различных тканей	10
Паровой удар	11
Функция вертикального отпаривания	11
Система «Капля-стоп»	11
Система автоотключения	11
III. УХОД ЗА ПРИБОРОМ	12
Функция самоочистки	12
Хранение и транспортировка	12
IV. ПЕРЕД ОБРАЩЕНИЕМ В СЕРВИС-ЦЕНТР	13
V. ГАРАНТИЙНЫЕ ОБЯЗАТЕЛЬСТВА	13

A1



A2





УВАЖАЕМЫЙ ПОКУПАТЕЛЬ!

Благодарим вас за то, что отдали предпочтение бытовой технике REDMOND.

REDMOND – это качество, надежность и неизменно внимательное отношение к потребностям клиентов. Надеемся, что вам понравится продукция компании и вы также будете выбирать наши изделия в будущем.

Утюг REDMOND RI-C233 – это современное устройство для глажения с простым и надежным механизмом управления, системой автоотключения, защитой от накипи и протекания.

Хотите узнать больше? Посетите наш сайт www.redmond.company.

Здесь вы найдете самую актуальную информацию о предлагаемой технике и ожидаемых новинках, сможете получить консультацию онлайн, а также заказать продукцию REDMOND и оригинальные аксессуары к ней в нашем интернет-магазине.

Служба поддержки пользователей REDMOND в России: 8-800-200-77-21 (звонок по России бесплатный).



Прежде чем использовать данное изделие, внимательно прочитайте руководство по эксплуатации и сохраните его в качестве справочника. Правильное использование прибора значительно продлит срок его службы.

Меры безопасности и инструкции, содержащиеся в данном руководстве, не охватывают все возможные ситуации, которые могут возникнуть в процессе эксплуатации прибора. При работе с устройством пользователь должен руководствоваться здравым смыслом, быть осторожным и внимательным.

МЕРЫ БЕЗОПАСНОСТИ

- Производитель не несет ответственности за повреждения, вызванные несоблюдением техники безопасности и правил эксплуатации изделия.
- Данный электроприбор предназначен для использования в бытовых условиях и может применяться в квартирах, загородных домах, гостиничных номерах, бытовых помещениях магазинов, офисов или в других подобных условиях непромышленной эксплуатации. Промышленное или любое другое нецелевое использование устройства будет считаться нарушением

условий надлежащей эксплуатации изделия. В этом случае производитель не несет ответственности за возможные последствия.

- Перед подключением устройства к электросети проверьте, совпадает ли ее напряжение с номинальным напряжением питания прибора. Эта информация указана в технических характеристиках и на заводской табличке изделия.
- Используйте удлинитель, рассчитанный на потребляемую мощность прибора: несоответствие параметров может привести к короткому замыканию или возгоранию кабеля.
- Подключайте прибор только к розеткам, имеющим заземление, – это обязательное требование электробезопасности. Используя удлинитель, убедитесь, что он также имеет заземление.
- Выключайте прибор из розетки после использования, а также во время его очистки или перемещения. Извлекайте электрошнур сухими руками, удерживая его за штепсель, а не за провод.

- Прибор не должен оставаться без присмотра, пока он присоединен к электросети.
- Во время наполнения резервуара для воды прибор не должен быть подключен к электросети.

STOP

***ВНИМАНИЕ!** Во время работы прибор нагревается! Не касайтесь руками подошвы утюга во время его работы и сразу после эксплуатации. Используйте только специальные поверхности для глажения. Не оставляйте прибор включенным без присмотра, после использования сразу отключайте его от электросети.*

- Не протягивайте шнур электропитания в дверных проемах, вблизи источников тепла, газовых и электрических плит. Следите за тем, чтобы электрошнур не перекручивался и не перегибался, не соприкасался с острыми предметами, углами и кромками мебели.

STOP

***ПОМНИТЕ:** случайное повреждение кабеля электропитания может привести к непо-*

ладкам, которые не соответствуют условиям гарантии, а также к поражению электротоком. При повреждении шнура питания его замену, во избежание опасности, должен производить изготовитель, сервисная служба или аналогичный квалифицированный персонал.

- Перед очисткой или перемещением прибора убедитесь, что он отключен от электросети и полностью остыл. Строго следуйте инструкциям по очистке прибора.

STOP ЗАПРЕЩАЕТСЯ погружать корпус прибора в воду!

- Прибор не предназначен для использования лицами (включая детей) с пониженными физическими, психическими или умственными способностями или при отсутствии у них опыта или знаний, если они не находятся под контролем или не проинструктированы об использовании данного прибора лицом, ответственным за их

безопасность. Дети должны находиться под присмотром для недопущения игры с прибором.

- Запрещены самостоятельный ремонт прибора или внесение изменений в его конструкцию. Ремонт прибора должен производиться исключительно специалистом авторизованного сервис-центра. непрофессионально выполненная работа может привести к поломке прибора, травмам и повреждению имущества.

STOP

ВНИМАНИЕ! Запрещено использование изделия при любых неисправностях.

Технические характеристики

Модель.....	RI-C233
Напряжение.....	220-240 В, 50 Гц
Мощность.....	2500 Вт
Защита от поражения электротоком	класс I
Управление	механическое
Покрытие подошвы	керамическое
Покрытие ручки	прорезиненное
Объем резервуара для воды.....	300 мл
Паровой удар.....	150 г/мин
Постоянная подача пара.....	70 г/мин
Сухое глажение.....	есть
Функция самоочистки	есть
Функция автоотключения.....	есть
Защита от накипи	есть
Функция «Капля-стоп».....	есть
Индикация.....	светодиодная
Габаритные размеры.....	287 × 125 × 150 мм
Вес нетто (без воды).....	1,4 кг ± 3%
Длина шнура электропитания.....	3 м

Комплектация

Утюг.....	1 шт.
Мерный стакан	1 шт.
Руководство по эксплуатации.....	1 шт.
Сервисная книжка	1 шт.


Производитель имеет право на внесение изменений в дизайн, комплектацию, а также в технические характеристики изделия в ходе совершенствования своей продукции без дополнительного уведомления об этих изменениях.

Устройство модели (схема А1, стр. 3)

1. Подошва с керамическим покрытием и особым рельефом для равномерного распределения пара.
2. MAX – отметка максимального уровня воды в резервуаре (при вертикальном положении утюга).
3. Кнопка «Self Clean» – предназначена для самоочистки утюга от накипи.
4. Регулятор нагрева подошвы.
5. Резервуар для воды.
6. Индикатор работы / нагрева подошвы / автоотключения.
7. Отверстие распылителя воды.
8. Крышка резервуара для воды.
9. Регулятор подачи пара.
10. Кнопка распыления воды.
11. Кнопка интенсивной подачи пара (парового удара).
12. Ручка.
13. Шарнирное крепление шнура – увеличивает срок его эксплуатации и обеспечивает более безопасное использование прибора.
14. Электрошнур.
15. Мерный стакан.


I. ПЕРЕД НАЧАЛОМ ИСПОЛЬЗОВАНИЯ

Аккуратно достаньте изделие и его комплектующие из коробки. Удалите все упаковочные материалы и рекламные наклейки (при наличии).

 **Обязательно сохраните на месте предупреждающие наклейки, наклейки-указатели и табличку с серийным номером изделия на его корпусе!**

После транспортировки или хранения при низких температурах необходимо выдержать прибор при комнатной температуре не менее 2 часов перед включением.

Полностью размотайте электрошнур. Протрите корпус и подошву утюга влажной тканью. Вытрите прибор насухо.


 **На некоторые детали нового утюга нанесено защитное покрытие, поэтому при первом включении может появиться неприятный запах. Это временное явление, которое совершенно безопасно для работы прибора и быстро исчезнет.**

II. ЭКСПЛУАТАЦИЯ ПРИБОРА

Перед началом использования убедитесь, что выбранные температура и способ глажения соответствуют указаниям на ярлыке изделия, которое вы собираетесь гладить (см. таблицу выбора режимов глажения для различных тканей).

Таблица выбора режимов глажения для различных тканей

Символ на регуляторе нагрева	Положение регулятора температуры	Тип ткани	Рекомендации
●●● Без символа	MIN	Акрил	Гладить с осторожностью. Использование пара является рискованным, возможно вытекание воды из подошвы утюга и, как следствие, появление разводов на ткани
		Полиамидные ткани (капрон, нейлон)	
		Полиуретан	
●	SYNTHETICS	Ацетатные волокна	Ткань лучше гладить по изнаночной стороне, так как она плохо переносит нагрев. Ацетат сохнет быстро и почти не нуждается в глажении
		Полиэстер	Рекомендуется гладить через влажную ткань
		Вискоза	При повышенной температуре изменяет цвет, прилипает, твердеет и разрушается, возможна усадка
●●	SILK/WOOL	Шелк	Шелковую ткань лучше не опрыскивать водой, так как от неравномерной влажности возможно образование разводов
		Шерсть	Ткань лучше опрыскивать водой или гладить через влажную ткань. При повышенной температуре возможна усадка
●●●	COTTON/ LINEN	Хлопок/Лен	Рекомендуется режим отпаривания

1. Убедитесь, что прибор не подключен к электросети. Переведите регулятор нагрева в положение MIN, а регулятор подачи пара – в положение  (A2.1, стр. 4).


- Залейте воду в резервуар (A2.2-3, стр. 4). Установите утюг в вертикальное положение.

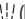



Прибор предназначен для работы с водопроводной водой. Если в вашем регионе очень жесткая вода, рекомендуется смешивать водопроводную и очищенную воду в пропорции 1:1.

- Поворотом регулятора температуры установите символ, соответствующий разглаживаемой ткани. Установите регулятор подачи пара в нужное положение A2.4 (стр. 4).



ВНИМАНИЕ! Постоянная подача пара происходит только при нахождении утюга в горизонтальном положении, при высокой температуре подошвы. Если регулятор подачи пара открыт (то есть установлен не в положение ) , при низкой температуре возможно вытекание воды из отверстий на подошве утюга.


- Подключите прибор к электросети (A2.5, стр. 4). Во время нагрева подошвы горит красный индикатор; когда подошва нагреется до заданной температуры, загорится зеленый индикатор.
- Для увлажнения ткани нажмите на кнопку распыления воды  (A2.6, стр. 4).
- По завершении работы отключите прибор от электросети, слейте воду, установите регулятор нагрева подошвы в положение MIN, а регулятор подачи пара – в положение , следуйте указаниям рисунка A2.7-11 (стр. 4).

Паровой удар

Паровой удар (предназначен для разглаживания плотных и сильно мнущихся тканей) производится короткими нажатиями

кнопки  во время глажения. Интервалы между нажатиями на кнопку должны быть не менее 2-3 секунд. Функцию парового удара можно использовать при вертикальном отпаривании.

Функция вертикального отпаривания

Данная функция позволяет разглаживать как легкие по структуре ткани (тюль), так и тяжелые (шторы), а также пальто, пиджаки и т. п., не снимая их с вешалки. Расположите утюг вертикально, подошвой в направлении отпариваемой ткани. Ведя утюгом сверху вниз, выполните несколько коротких нажатий на кнопку . Через каждые 5 нажатий переводите утюг в горизонтальное положение.



ВНИМАНИЕ! Температура пара очень высокая! Во избежание ожогов не допускайте контакта с паром, выходящим из отверстий на подошве утюга. Не отпаривайте одежду на человеке!

Система «Капля-стоп»

В приборе реализована автоматическая система «Капля-стоп», предотвращающая протекание воды. Благодаря этому вы можете разглаживать даже самые деликатные ткани без риска повредить их.

Система автоотключения

Функция автоотключения обеспечивает безопасность эксплуатации утюга и позволяет экономить электроэнергию. Если прибор находится в неподвижном состоянии, срабатывает система автоматического отключения:

- для утюга в горизонтальном положении или на боку (при случайном падении) – приблизительно через 30 секунд;

- для утюга в вертикальном положении – приблизительно через 8 минут.

При срабатывании функции автоотключения нагрев подошвы прекратится, прозвучит сигнал, после этого начнет мигать зеленый индикатор нагрева подошвы / автоотключения. Для продолжения работы поднимите утюг за ручку. Зеленый индикатор перестанет мигать, загорится красный индикатор нагрева подошвы. Как только красный индикатор сменится на зеленый, можно возобновить глажение.

III. УХОД ЗА ПРИБОРОМ

Перед очисткой прибора убедитесь, что он отключен от электросети и полностью остыл. Корпус прибора и подошву можно очистить влажной тканью или губкой.

STOP

ЗАПРЕЩАЕТСЯ опускать прибор в воду или промывать под струей воды; использовать для очистки абразивные и спирто-содержащие моющие средства, металлические щетки и т. д.

Не допускайте соприкосновения подошвы утюга с металлическими и иными твердыми предметами. Всегда сливайте воду из утюга, чтобы предотвратить образование известковых отложений и загрязнений на внутренней поверхности резервуара.

Функция самоочистки

Данная функция служит для очистки утюга от образовавшейся накипи в соплах подошвы. Рекомендуется проводить процедуру самоочистки 2-3 раза в месяц. Чем жестче используемая вода, тем чаще требуется самоочистка.

Порядок действий при использовании функции самоочистки см. на схеме **A3**, стр. 5.

1. Залейте воду в резервуар до отметки **MAX**.
2. Перекройте подачу пара (переведите регулятор подачи пара в положение ) Установите регулятор температуры нагрева подошвы в положение **•••**. Подключите утюг к электросети.
3. Когда индикатор нагрева погаснет, отсоедините утюг от электросети и поместите его в горизонтальном положении над раковиной.
4. Нажмите и удерживайте кнопку самоочистки (Self Clean), пока выход горячей воды и пара из отверстий подошвы не прекратится. При этом рекомендуется покачивать утюг вперед-назад. Выходящие из отверстий пар и кипящая вода удалят загрязнения.
5. После очистки откройте крышку резервуара для воды и слейте оставшуюся в резервуаре воду. Закройте крышку.
6. Когда подошва остынет, протрите ее поверхность влажной тканью.
7. При сильном загрязнении рекомендуется повторить цикл самоочистки.



ВНИМАНИЕ! Используйте только водопроводную воду.

Хранение и транспортировка

Перед хранением и повторной эксплуатацией очистите и полностью просушите все части прибора. Храните прибор в сухом вентилируемом месте вдали от нагревательных приборов и попадания прямых солнечных лучей.

При транспортировке и хранении запрещается подвергать прибор механическим воздействиям, которые могут привести к повреждению прибора и/или нарушению целостности упаковки.

Необходимо беречь упаковку прибора от попадания воды и других жидкостей.

IV. ПЕРЕД ОБРАЩЕНИЕМ В СЕРВИС-ЦЕНТР

Неисправность	Возможная причина	Способ устранения
Подшова утюга не нагревается, индикатор нагрева не горит	Прибор не подключен к электросети	Подключите прибор к электросети
	Электророзетка неисправна	Подключите прибор к исправной розетке
Подшова утюга нагревается слабо	Установлена слишком низкая температура нагрева	Вращением регулятора нагрева подошвы утюга установите необходимую температуру
Отсутствует пар	Подача пара перекрыта	Установите регулятор пара в необходимое вам положение
Интенсивность подачи пара недостаточна	В резервуаре слишком мало воды	Наполните резервуар водой как минимум на 1/4
	Регулятор пара стоит в положении слабой подачи пара	Переведите регулятор пара в положение средней или сильной подачи пара
	Действует система «Капля-стоп»	Подождите, пока не будет достигнута необходимая температура подошвы утюга (индикатор нагрева погаснет)
Выходящий из отверстий пар пачкает белье	Вы использовали воду с химическими добавками	Не заливайте в резервуар воду с химическими добавками
	Вы использовали дистиллированную или смягченную воду	Используйте обычную водопроводную воду или смесь из водопроводной и очищенной воды в пропорции 1:1
	Вы не удалили воду из резервуара после предыдущего использования	Проведите самоочистку прибора. Всегда выливайте воду из утюга по окончании работы

Неисправность	Возможная причина	Способ устранения
Подшова утюга загрязнилась и пачкает белье	Была установлена слишком высокая температура подошвы утюга	Сверьтесь с ярлыками на изделии и «Таблицей выбора режимов глажения для различных тканей»
	Вы недостаточно прополоскали белье или гладите новую одежду, не прополоскав ее	Очистите подошву согласно рекомендациям раздела «Уход за прибором». Прополощите одежду, убедитесь, что на ней не осталось мыла или других чистящих веществ
Из отверстий подошвы утюга вытекает вода	Установлена слишком низкая температура нагрева подошвы	Установите регулятор нагрева подошвы в положение •• или •••
	Слишком низкая температура подошвы из-за частого нажатия кнопки интенсивной подачи пара	Увеличьте интервалы между нажатиями кнопки интенсивной подачи пара
На подошве утюга царапины и другие повреждения	Вы поместили утюг на металлическую подставку	Используйте специальные подставки для утюга. Храните утюг в вертикальном положении
	Подошва была повреждена фурнитурой на одежде (заклепки, молнии, пуговицы и т.д.)	В процессе глажения старайтесь не задевать молнии, заклепки и другие твердые предметы, которые могут повредить подошву утюга



В случае если неисправность устранить не удалось, обратитесь в авторизованный сервисный центр.

V. ГАРАНТИЙНЫЕ ОБЯЗАТЕЛЬСТВА

На данное изделие предоставляется гарантия сроком на 2 года с момента его приобретения. В течение гарантийного периода

изготовитель обязуется устранить путем ремонта, замены деталей или замены всего изделия любые заводские дефекты, вызванные недостаточным качеством материалов или сборки. Гарантия вступает в силу только в том случае, если дата покупки подтверждена печатью магазина и подписью продавца на оригинальном гарантийном талоне. Настоящая гарантия признается лишь в том случае, если изделие применялось в соответствии с руководством по эксплуатации, не ремонтировалось, не разбиралось и не было повреждено в результате неправильного обращения с ним, а также сохранена полная комплектность изделия. Данная гарантия не распространяется на естественный износ изделия и расходные материалы (фильтры, лампочки, антипригарные покрытия, уплотнители и т. д.).

Срок службы изделия и срок действия гарантийных обязательств на него исчисляются со дня продажи или с даты изготовления изделия (в случае, если дату продажи определить невозможно). Дату изготовления прибора можно найти в серийном номере, расположенном на идентификационной наклейке на корпусе изделия. Серийный номер состоит из 13 знаков. 6-й и 7-й знаки обозначают месяц, 8-й – год выпуска устройства.

0	0	0	0	0	1	1	2	3	3	3	3	3
---	---	---	---	---	---	---	---	---	---	---	---	---

1 – месяц производства (01 – январь, 02 – февраль ... 12 – декабрь)

2 – год производства (1 – 2011 г., 2 – 2012 г. ... 0 – 2020 г.)

3 – серийный номер модели

Установленный производителем срок службы прибора составляет 3 года со дня его приобретения при условии, что эксплуатация изделия производится в соответствии с данным руководством и применимыми техническими стандартами.

Утилизацию упаковки, руководства пользователя, а также самого прибора необходимо производить в соответствии с местной программой по переработке отходов. Проявите заботу об окружающей среде: не выбрасывайте такие изделия вместе с обычным бытовым мусором.



Перш ніж використовувати даний виріб, уважно прочитайте посібник з його експлуатації і збережете як довідник. Правильне використання приладу значно продовжить термін його служби.

Заходи безпеки та інструкції, що містяться в цьому посібнику, не охоплюють всі можливі ситуації, які можуть виникнути в процесі експлуатації приладу. Під час використання пристрою користувач повинен керуватися здоровим глуздом, бути обережним і уважним.

ЗАХОДИ БЕЗПЕКИ

- Виробник не несе відповідальності за ушкодження, викликані недотриманням вимог техніки безпеки і правил експлуатації виробу.
- Даний електроприлад являє собою пристрій для застосування в побутових умовах і може застосовуватися в квартирах, замських будинках, готельних номерах, побутових приміщеннях магазинів, офісів або в інших подібних умовах непромислової експлуатації. Промислове або будь-яке інше нецільове використання пристрою буде вважатися порушенням умов належної експлуатації виробу. У цьому випадку виробник не несе відповідальності за можливі наслідки.
- Перед включенням пристрою до електромережі перевірте, чи збігається її напруга з номінальною напругою живлення приладу (див. технічні характеристики або заводську табличку виробу).
- Використовуйте подовжувача, розрахований на споживану потужність приладу, – невідповідність параметрів може привести до короткого замикання або загоряння кабелю.
- Підключайте прилад тільки до розеток, що мають заземлення, – це обов'язкова вимога захисту від поразки електричним струмом. Використовуючи подовжувача, переконаєтесь, що він також має заземлення.
- Виключайте прилад з розетки після використання, а також під час його чищення або переміщення. Витягайте електрошнур сухими руками, утримуючи його за вилку, а не за провід.

- Прилад не має залишатися без нагляду, поки він приєднаний до електромережі.
- Під час наповнення резервуара для води прилад має бути відключений від електромережі.

STOP

УВАГА! Під час роботи прилад нагрівається! Не торкайтеся руками підшови праски в процесі й відразу після експлуатації. Використовуйте лише спеціальні поверхні для прасування. Не залишайте прилад увімкненим без нагляду, після використання відразу відключайте його від електромережі.

- Не протягайте шнур електроживлення в дверних прорізах або поблизу джерел тепла. Стежте за тим, щоб електрошнур не перекручувався і не перегинався, не стикався з гострими предметами, кутами і крайками меблів.

STOP

ПОМНІТЕ: випадкове ушкодження кабелю електроживлення може привести до неполадок, що не відповідають умовам гарантії, а також до поразки електростру-

мом. Ушкоджений електрокабель вимагає термінової заміни в сервіс-центрі.

- Перед чищенням приладу переконаєтеся, що він відключений від електромережі і цілком остигнув. Строго дотримуйтеся інструкцій по очищенню приладу.

STOP

ЗАБОРОНЯЄТЬСЯ занурювати корпус приладу у воду або поміщати його під струмінь води!

- Даний прилад не призначений для використання людьми (включаючи дітей), у яких є фізичні, нервові або психічні відхилення або недолік досвіду і знань, за винятком випадків, коли за такими особами здійснюється нагляд або проводиться їхнє інструктування щодо використання даного приладу особою, що відповідає за їхню безпеку. Необхідно здійснювати нагляд за дітьми з метою недопущення їхніх ігор із приладом, його комплектуючими, а також його заводським упакуванням. Очищення й обслуговування пристрою

не повинні вироблятися дітьми без догляду дорослих.

- Заборонено самостійний ремонт приладу або внесення змін у його конструкцію. Усі роботи з обслуговування і ремонту повинні виконувати авторизований сервіс-центр. Непрофесійно виконана робота може привести до поломки приладу, травм і ушкодженню майна.

STOP

УВАГА! Заборонено використання приладу за будь-яких несправностей.

Технічні характеристики

Модель.....	RI-C233
Напруга	220-240 В, 50 Гц
Потужність.....	2500 Вт
Захист від ураження електричним струмом	клас I
Тип управління	механічний
Покриття підшви	керамічне
Поверхня ручки.....	прогумована
Об'єм резервуара для води.....	300 мл
Паровий удар.....	150 г/хв
Постійна подача пари	70 г/хв
Сухе прасування	€
Функція самоочищення.....	€
Функція автоматичного вимкнення	€
Захист від накипу	€
Функція «Крапля-стоп».....	€
Індикація.....	світлодіодна
Габаритні розміри.....	287 × 125 × 150 мм
Вага нетто (без води).....	1,4 кг ± 3%
Довжина шнура.....	3 м

Комплектація

Праска.....	1 шт.
Мірна склянка.....	1 шт.
Інструкція з експлуатації.....	1 шт.
Сервісна книжка.....	1 шт.

Виробник має право на внесення змін до дизайну, комплектації, а також до технічних характеристик виробу під час постійного вдосконалення своєї продукції без додаткового повідомлення про ці зміни.

Будова приладу (схема А1, стор. 3)

1. Підшова з керамічним покриттям і особливим рельєфом для рівномірного розподілу пари по всій поверхні.
2. «Мах» – позначка максимального рівня води в резервуарі (у вертикальному положенні праски).
3. Кнопка самоочищення «Self Clean» – призначена для самоочищення праски від накипу, який негативно впливає на його продуктивність.
4. Регулятор температури підшови.
5. Резервуар для води.
6. Індикатор роботи / нагрівання підшови / автовимкнення.
7. Отвір розпилювача води.
8. Кришка резервуара для води.
9. Регулятор подачі пари.
10. Кнопка розпилення води.
11. Кнопка інтенсивної подачі пари (парового удару).
12. Ручка.
13. Шарнірне кріплення шнура – збільшує термін його експлуатації та забезпечує більш безпечне використання приладу.

14. Шнур електроживлення.

15. Мірна склянка.

I. ПЕРЕД ПЕРШИМ УВІМКНЕННЯМ

Акуратно дістаньте виріб, видаліть усі пакувальні матеріали та рекламні наклейки.



Обов'язково збережіть на місці застережні наклейки, наклейки-показчики (за наявності) і табличку з серійним номером виробу на його корпусі!

Після транспортування або зберігання за низьких температур необхідно витримати прилад за кімнатної температури не менше ніж 2 години перед увімкненням.

Повністю розмотайте електрошнур. Корпус приладу протріть вологою тканиною, ретельно просушіть усі елементи приладу перед увімкненням в електромережу.



На деякі деталі нової праски нанесено захисне покриття, тому після першого увімкнення може з'явитися неприємний запах. Це тимчасове явище, яке є абсолютно безпечним для роботи праски та швидко зникне.


II. ЕКСПЛУАТАЦІЯ ПРИЛАДУ

Перед початком використання переконайтеся, що вибрані температура й спосіб прасування відповідають вказівкам на ярлику виробу, який ви збираєтеся прасувати (див. таблицю вибору режимів прасування для різних тканин).


Таблиця вибору режимів прасування для різних тканин

Символ на регуляторі нагрівання	Положення регулятора температури	Тип тканини	Рекомендації
Без символу	MIN	Акрил	Прасувати обережно. Використання пари є ризикованим, можливе витікання води з підшви праски і, як наслідок, поява плям на тканині
		Поліамідні тканини (капрон, нейлон)	
		Поліуретан	
•	SYNTHETICS	Ацетатні волокна	Тканину краще прасувати з виворітного боку, оскільки вона погано переносить нагрівання. Ацетат швидко сохне та майже не потребує прасування
		Поліестер	Рекомендується прасувати через вологу тканину
		Віскоза	За підвищеної температури змінює колір, прилипає, твердне та руйнується, можлива усадка
••	SILK/WOOL	Шовк	Шовкову тканину краще не збризкувати водою, оскільки від нерівномірного зволоження можливе утворення плям
		Вовна	Тканину краще збризкувати водою або прасувати через вологу тканину. За підвищеної температури можлива усадка
•••	COTTON/LINEN	Бавовна/Льон	Рекомендується режим відпарювання



1. Переконайтеся, що прилад не підключено до електромережі. Переведіть регулятор нагрівання підшви в поло-

ження «Min», а регулятор подачі пари – в положення  (A2.1, стор. 4).


2. Залийте в резервуар воду (A2.2-3, стор. 4). Встановіть праску у вертикальне положення.


 Прилад призначений для роботи з водопровідною водою. Якщо у вашому регіоні дуже жорстка вода, рекомендується змішувати водопровідну та очищену воду в пропорції 1:1.

3. Повертанням регулятора температури встановіть символ, який відповідає тканині, що прасується. Встановіть регулятор подачі пари в потрібне положення A2.4 (стор. 4).


 УВАГА! Постійна подача пари відбувається тільки тоді, коли праска знаходиться в горизонтальному положенні, за високої температури підшви. Якщо регулятор подачі пари відкритий (не в положенні ) за низької температури можливе витікання води з отворів на підшві праски.

4. Підключіть шнур електроживлення до електромережі (A2.5, стор. 4). Під час нагрівання підшви горить червоний індикатор, коли підшва праски нагрівається до заданої температури, спалахує зелений індикатор.


5. Для зволоження тканини натисніть на кнопку розпилення води  (A2.6, стор. 4).

6. Після завершення роботи відключіть прилад від електромережі, злийте воду, встановіть регулятор нагрівання підшви в положення «Min», а регулятор подачі пари – в положення . Від'єднайте праску від електромережі. Дотримуйтесь вказівок малюнка A2.7-11 (стор. 4).

Паровий удар

Функція парового удару необхідна для прасування цупких і сильно зім'ятих тканин. Паровий удар здійснюється короткими натисненнями кнопки  під час прасування. Інтервали між натисненнями на кнопку мають бути не менше ніж 2-3 секунди. Функцію парового удару можна використовувати під час вертикального прасування.

Вертикальне відпарювання

Дана функція дозволяє випрасовувати як легкі за структурою тканини (тюль), так і важкі (штори), а також пальта, піджаки тощо, не знімаючи їх із вішалки. Розташуйте праску вертикально, підошвою у напрямку тканини, що відпарюється. Тримайте праску на відстані декількох сантиметрів від виробів, що відпарюються, щоб не зіпсувати делікатні тканини. Рухаючи праску зверху вниз, виконайте декілька коротких натиснень на кнопку . Через кожних 5 натиснень переводьте праску в горизонтальне положення.

СТОП *УВАГА! Температура пари дуже висока! Щоб уникнути опіків, не допускайте контакту з паром, яка виходить з отворів на підшві праски. Не відпарюйте одяг на людині!*

Система «Крапля-стоп»

Автоматична система «Крапля-стоп» запобігає протіканню води й дозволяє прасувати навіть найделікатніші тканини без ризику пошкодити їх.

Система автовимкнення

Функція автовимкнення забезпечує безпеку експлуатації праски та дозволяє заощаджувати електроенергію. Якщо прилад зна-

ходиться в нерухомому стані, спрацьовує система автоматичного вимкнення:

- для праски в горизонтальному положенні або на боці (після випадкового падіння) – приблизно через 30 секунд;
- для праски у вертикальному положенні – приблизно через 8 хвилин.

У разі спрацювання функції автовимкнення нагрівання підшви припиниться, пролунає сигнал, після цього зелений індикатор на ручці приладу мерехтітиме. Для продовження роботи підійміть праску за ручку. Зелений індикатор перестане мерехтіти, спалахне червоний індикатор нагрівання підшви. Як тільки спалахне зелений індикатор, можна відновити прасування.

III. ДОГЛЯД ЗА ПРИЛАДОМ

Перед очищенням підшви праски переконайтеся, що вона відключена від електромережі та повністю охолола. Підшву можна очистити вологою тканиною або губкою.

СТОП *ЗАБОРОНЯЄТЬСЯ занурювати корпус приладу у воду або поміщати його під струмінь води!*

Не використовуйте абразивні мийні засоби й губки з металевим або абразивним покриттям, а також хімічно агресивні речовини.


Не допускайте зіткнення підшви праски з металевими й іншими твердими предметами.

Завжди зливайте воду з праски, щоб уникнути утворення вапняних відкладень і забруднень на внутрішній поверхні резервуара.

Функція самоочищення

Дана функція призначена для очищення праски від накипу, що утворився в соплах підшоши. Рекомендується здійснювати самоочищення праски 2-3 рази на місяць. Чим жорсткіше використовується вода, тим частіше потрібне самоочищення.

Порядок дій під час використання функції самоочищення зображено на схемі А3, стор. 5:

1. Налийте воду в резервуар до позначки **MAX**.
2. Перекрийте подачу пари (прокрутіть регулятор пари ліво до положення ) . Встановіть регулятор температури нагрівання підшоши в положення **•••**. Підключіть праску до електромережі.
3. Коли індикатор нагрівання згасне, від'єднайте праску від електромережі та помістіть її в горизонтальному положенні над раковиною.
4. Натисніть і утримуйте кнопку самоочищення «Self Clean», поки вихід гарячої води й пари з отворів підшоши не припиниться. При цьому рекомендується рухати праску вперед-назад. Пара та кипляча вода, що виходять з отворів, видалять забруднення.
5. Після очищення відкрийте кришку резервуара для води та злийте воду, що залишилася в резервуарі. Закрийте кришку.
6. Коли підшошва охолоне, протріть її поверхню вологою тканиною.
7. У разі сильного забруднення рекомендується повторити цикл самоочищення.



УВАГА! Використовуйте тільки водопровідну воду.

Зберігання та транспортування

Перед зберіганням і повторною експлуатацією очистьте й повністю просушіть усі частини приладу. Зберігайте прилад у сухому вентиляваному місці подалі від нагрівальних приладів і прямих сонячних променів.

Під час транспортування та зберігання забороняється піддавати прилад механічному впливу, який може призвести до пошкодження пристрою та/або порушення цілісності упаковки.

Необхідно берегти упаковку приладу від потрапляння води й інших рідин.

IV. ПЕРЕД ЗВЕРНЕННЯМ ДО СЕРВІС-ЦЕНТРУ

Несправність	Можлива причина	Спосіб усунення
Підшошва праски не нагрівається, індикатор нагрівання не горить	Прилад не підключено до електромережі	Підключіть прилад до електромережі
	Електророзетка несправна	Підключіть прилад до справної електророзетки
Підшошва праски нагрівається погано	Встановлено дуже низьку температуру нагрівання	Повертаючи регулятор нагрівання підшоши праски, встановіть необхідну температуру
Немає пари	Подачу пари перекрито	Встановіть регулятор пари в необхідне для вас положення
Інтенсивність подачі пари недостатня	У резервуарі дуже мало води	Заповніть резервуар для води як мінімум на 1/4
	Регулятор пари стоїть у положенні середньої подачі пари	Повертаючи регулятор, збільште подачу пари
	Діє функція «Крапля-стоп»	Почекайте, поки не буде досягнуто належної температури підшоши праски

Несправність	Можлива причина	Спосіб усунення
Пара, що виходить із отворів праски, бруднить білизну	Ви використовували воду з хімічними добавками	Не наливайте в резервуар воду з хімічними добавками
	Ви використовували очищену або пом'якшену воду	Використовуйте звичайну водопровідну воду або суміш з водопровідної та очищеної води в пропорції 1:1
	Ви не видалили воду з резервуара після попереднього використання	Проведіть самоочищення приладу. Завжди виливайте воду з праски після закінчення роботи
Підшова праски забруднилась і бруднить білизну	Було встановлено занадто високу температуру підшови праски	Звертєся з ярликами на виробі та «Таблицею вибору режимів прасування для різних тканин»
	Ви недостатньо прополо-скали білизну або прасуєте новий одяг, не прополо-скавши його	Очистіть підшову. Прополощіть одяг, переконайтеся, що на ньому не залишилося мила або інших очищувальних речовин
З отворів підшови праски витікає вода	Встановлено дуже низьку температуру нагрівання підшови	Встановіть регулятор нагрівання підшови в положення ** або ***
	Дуже низька температура підшови через часте натиснення кнопки інтенсивної подачі пари	Збільште інтервали між натисподачі пари
На підшові праски подрапини й інші пошкодження	Ви поставили праску на металеву підставку	Використовуйте спеціальні підставки для праски. Зберігайте праску у вертикальному положенні
	Підшова була пошкодженна фурнітурою на одязі (заклепки, застібки-блискавки, гудзики тощо)	Під час прасування намагайтеся не зачіпати застібки-блискавки, заклепки й інші тверді предмети, які можуть пошкодити підшову праски



У разі, якщо несправність усунути не вдалося, зверніться до авторизованого сервісного центру.

V. ГАРАНТІЙНІ ЗОБОВ'ЯЗАННЯ

На цей виріб надається гарантія строком на 2 роки з моменту його придбання. Впродовж гарантійного періоду виробник зобов'язується усунути шляхом ремонту, заміни деталей або заміни усього виробу будь-які заводські дефекти, викликані недостатньою якістю матеріалів або складання. Гарантія набуває чинності тільки у тому випадку, якщо дата купівлі підтверджена печаткою магазину і підписом продавця на оригінальному гарантійному талоні. Справжня гарантія признається лише у тому випадку, якщо прилад застосовувався відповідно до інструкції з експлуатації, не ремонтувався, не розбирався і не був пошкоджений в результаті неправильного поводження з ним, а також збережена повна комплектність виробу. Ця гарантія не поширюється на природний знос виробу і витратні матеріали (фільтри, лампочки, керамічні і тефлонові покриття, гумові ущільнювачі і т.д.).

Термін служби виробу і термін дії гарантійних зобов'язань на нього обчислюються з дня продажу або з дати виготовлення виробу (у разі, якщо дату продажу визначити неможливо).

Дату виготовлення приладу можна знайти в серійному номері, що розташований на ідентифікаційній наклейці на корпусі виробу. Серійний номер складається з 13 знаків. 6-й і 7-й знаки позначають місяць, 8-й – рік випуску пристрою.

0	0	0	0	0	1	1	2	3	3	3	3	3
---	---	---	---	---	---	---	---	---	---	---	---	---

1 – місяць виробництва (01 – січень, 02 – лютий ... 12 – грудень)

2 – рік виробництва (1 – 2011 р., 2 – 2012 р. ... 0 – 2020 р.)

3 – серійний номер моделі

Встановлений виробником термін служби приладу складає 3 роки з дня його придбання за умови, що експлуатація виробу здійснюється відповідно до цієї інструкції і застосовних технічних стандартів.

Упаковку, посібник користувача, а також сам прилад необхідно утилізувати відповідно до місцевої програми по переробці відходів. Не викидайте такі вироби разом із звичайним побутовим сміттям.



Осы бұйымды пайдаланудың алдында оны пайдалану бойынша нұсқаулықты мұқият оқыңыз және анықтамалық ретінде сақтап қойыңыз. Аспапты дұрыс пайдалансаңыз, оның қызмет ету мерзімі көпке ұзарады.

Бұл нұсқаулықтағы қауіпсіздік шаралары мен нұсқаулар құралды қолдану кезінде туындауы мүмкін барлық жағдайларды қамтымайды. Бұл құрылғымен жұмыс кезінде қолданушы ақылға сүйеніп, абай әрі мұқият болуы тиіс.

ҚАУІПСІЗДІК ШАРАЛАРЫ

- Өндіруші қауіпсіздік техникасы талаптарын және бұйымды пайдалану ережелерін ұстанбаудан туындаған зақымдар үшін жауап бермейді.
- Бұл электр аспап тұрмыстық жағдайларда қолданарналған құрылғы болып табылады және пәтерлерде, қала сыртындағы үйлерде, қонақ үй нөмірлерінде, дүкендер, офистердің тұрмыстық бөлмелерінде немесе өнеркәсіптік емес пайдаланудың басқа жағдайларында қолданыла алады. Құрылғыны өнеркәсіптік немесе кез келген басқа мақсатсыз пайдалану бұйымды дұрыс пайдалану шарттарын бұзу болып табы-

лады. Бұл жағдайда өндіруші ықтимал салдарлар үшін жауап бермейді.

- Құрылғыны электр желіге қосудың алдында оның кернеуі аспап қоректенуінің номиналды кернеуіне сәйкес келетінін тексеріңіз (бұйымның техникалық сипаттамасын немесе зауыттық кестешесін қараңыз).
- Аспаптың тұтынылатын қуатына арналған ұзартқышты пайдаланыңыз. Бұл талапты ұстанбау қысқа тұйықталуға немесе кабельдің тұтануына әкеліп соқтыруы мүмкін.
- Аспапты тек жерлендірілген розеткаға қосыңыз – бұл тоқ соғуға қарсы қорғаныстың міндетті талабы. Ұзартқышты пайдаланылғанда ол да жерлендірілгеніне көз жеткізіңіз.
- Аспапты пайдаланған соң, сонымен қатар оны тазалау немесе жылжыту кезінде розеткадан ажыратыңыз. Электр бауды сымынан ұстамай, ашасынан құрғақ қолмен ұстап шығарыңыз.
- Аспап электр желісіне қосылғанша қараусыз қалмауы тиіс.

- Су резервуарын толтырған кезде аспап электр желісінен өшірулі болуы тиіс.

STOP

HAZAP AУДАPЫҢЫЗ! Жұмыс кезінде аспап қызады! Үтік жұмыс істеп тұрған кезде және пайдаланған соң бірден оның табанына қол тигізбеңіз. Үтіктеуге арналған арнайы беттерді ғана қолданыңыз. Аспапты қараусыз қосулы күйінде қалдырмаңыз, пайдаланған соң бірден оны электр желісінен ажыратыңыз.

- Электр қоректену бауын есіктен немесе жылу көздерінің қасында жүргізбеңіз. Электр бауы бұралмауын және бүгілмеуін, өткір заттарға, жиһаздың бұрыштары мен шеттеріне тимеуін байқаңыз.

STOP

ECTE CAҚTАҢЫЗ: электр қоректену кабелін кездейсоқ зақымдасаңыз, кепілдік шарттарына сәйкес келмейтін ақауларға, сонымен қатар электр тоғының соғуына әкеліп соқтыруы мүмкін. Зақымданған электр

бауы сервис-орталықта жылдам ауыстыруды талап етеді.

- Аспапты тазалаудың алдында ол электр желіден ажыратылғанына және толық суығанына көз жеткізіңіз. Аспапты тазалау бойынша нұсқаулықтарды қатаң ұстаныңыз.

STOP

Аспап корпусын суға батыруға немесе су ағынына түсіруге ТЫЙЫМ САЛЫНАДЫ!

- Бұл аспап физикалық, жүйке немесе психикалық ауытқулары бар немесе тәжірибесі мен білімі жетіспейтін адамдардың (оның ішінде балалардың) қолдануына арналмаған, мұндай тұлғалар қадағаланып, олардың қауіпсіздігі үшін жауап беретін тұлға осы аспапты қолдануға қатысты нұсқау жасалған жағдайлардан басқа. Балалардың аспаппен, оның жинақтаушыларымен, сонымен қатар зауыттық орамымен ойнауына жол бермеу мақсатында қадағалап отыру қажет. Құрылғыны тазалау

және қызмет көрсетуді балалар ересектердің қарауынсыз жасамауы тиіс.

- Аспапты өздігіңізбен жөндеуге немесе құрылымына өзгеріс енгізуге тыйым салынады. Қызмет көрсету және жөндеу бойынша барлық жұмыстарды авторландырылған сервис-орталық жасауы керек. Біліксіз жасалған жұмыс аспаптың бұзылуына, жарақат пен мүлік зақымдануына әкеліп соқтыруы мүмкін.

STOP

НАЗАР АУДАРЫҢЫЗ! Аспапты кез келген ақауы бар болғанда пайдалануға тыйым салынады.

Техникалық сипаттамалары

Үлгі	RI-C233
Қоректену.....	220-240 В, 50 Гц
Қуаты.....	2500 Вт
Электр тоғымен зақымданудан қорғау.....	I дәреже
Басқару түрі	механикалық
Табан жабындысы	керамикалық
Тұтқа.....	резеңкелеген
Суға арналған резервуар көлемі	300 мл
Қатты бу соққысы.....	150 г/мин
Будың тұрақты түрде берілуі	70 г/мин
Құрғақ күйде үтіктеу.....	бар
Өзін-өзі тазалау функциясы.....	бар
Автоматты түрде өшу функциясы	бар
Қақтан қорғаныс	бар
«Тамшы-стоп» функциясы	бар
Индикациясы.....	жарық диодты
Габаритті көлемі.....	287 × 125 × 150 мм
Нетто салмағы (сусыз).....	1,4 кг ± 3%
Бау ұзындығы.....	3 м

Жинағы

Үтік	1 дана
Өлшеу стақаны.....	1 дана
Пайдалану бойынша нұсқаулық.....	1 дана
Сервистік кітапша.....	1 дана

Өндіруші осындай өзгерістер туралы қосымша хабарламас-тан өз өнімін жетілдіру барысында оның дизайны, жинағы, сонымен қатар бұйымның техникалық сипаттамаларына өзгеріс енгізуге құқылы.

Аспаптың құрылымы (А1 сурет, 3 бет)

1. Қыш жабындысы және буды бүкіл бетке біркелкі таратуға арналған ерекше бедері бар табан.
2. «Мах» – ыдыста судың ең үлкен деңгейінің белгісі (үтік тік тұрғанда).
3. Өзін-өзі тазалау түймешігі «Self Clean» – үтікті өнімділігіне жағымсыз әсер ететін қақтан өзін-өзі тазалауға арналған.
4. Табан температурасын реттегіші.
5. Су ыдысы.
6. Жұмыс индикаторы / табанының қызынуы / автоөшіру.
7. Су бүріккіш тесігі.
8. Су ыдысының қақпағы.
9. Бу жіберу реттегіші.
10. Суды шашырату түймешігі.
11. Буды қарқынды жіберу түймешігі.
12. Тұтқа.
13. Баудың топсалы бекітпесі – пайдалану мерзімін ұзартады және аспаптың қауіпсіз пайдалануын қамтамасыз етеді.

14. Электр қоректену бауы.

15. Өлшеу стақаны.

I. АЛҒАШҚЫ ҚОСАР АЛДЫНДА

Бұйымды орамынан шығарып, барлық орау материалдары мен жарнамалық жапсырмаларды алып тастаңыз.



Корпустағы ескертетін жапсырма, жапсырма-көрсеткіш (бар болса) және бұйымның сериялық нөмірі бар кестешені орнында міндетті түрде сақтаңыз!

Тасымалдаған немесе төмен температураларда сақтаған соң аспапты қосар алдында кем дегенде 2 сағат бөлме температурасында ұстау қажет.

Электр бауды толық жайыңыз. Аспап корпусын ылғал матамен сүртіңіз, аспаптың барлық элементтерін электр желіге қосар алдында мұқият кептіріңіз.




Жаңа үтіктің кейбір бөлшектеріне қорғаныс жабыны қапталған, сондықтан бірінші рет қосқан кезде жағымсыз иіс пайда болуы мүмкін. Бұл құралдың жұмысына қауіпсіз және тез кететін уақытша құбылыс.


II. ҮТІКТІ ПАЙДАЛАНУ

Қолданар алдында үтіктеудің тәсілі мен таңдалған температура сіздің үтіктегелі жатқан бұйымның жапсырмасындағы нұсқауларға сәйкес келетініне көз жеткізіңіз (кестеден қараңыз).



Әртүрлі мата үшін үтіктеу режимін таңдау кестесі



Қызу реттегішін-дегі белгі	Температура реттегішінің күйі	Мата типі	Кеңестер
Белгісі жоқ	MIN	Акрил	Абайлап үтіктеңіз. Бұды пайдалану тәуекел болып табылады, үтіктің табанынан су ағып кетуі мүмкін, соның салдарынан матада ағыз пайда болады
		Полиамид маталары (ка-проң, нейлон)	
		Полиуретан	
•	SYNTHETICS	Ацетат талшықтары	Матаны ішкі жағынан үтіктеген жөн, өйткені ол қыздыруды нашар төзеді. Ацетат тез кебеді және үтіктеуді талап етпейді дерлік
		Полиэстер	Ылғал мата арқылы үтіктеуге кеңес беріледі
		Вискоза	Жоғары температурада түсін өзгертеді, жабысады, қатайып, бузылады, отыруы мүмкін
••	SILK/WOOL	Жібек	Жібек матаға су бүркемеген жөн, өйткені ылғал біржелкі еместігінен айғыз қалыптасуы мүмкін
		Жүн	Матаға су себу немесе ылғал мата арқылы үтіктеу дұрыс болады. Жоғары температурада отыруы мүмкін
•••	COTTON/LINEN	Мақта/Зығыр	Буландыру режиміне кеңес беріледі

1. Аспап электр желіге қосылмағанына көз жеткізіңіз. Табан қызу реттегішін «Min» күйіне, бу жіберу реттегіші  күйіне ауыстырыңыз (A2.1, 4 бет).
2. Өлшеу стақаны көмегімен ыдысқа аспап корпусындағы «Max» белгісінен асырмай су құйыңыз (A2.2-3, 4 бет). Үтікті тік қойыңыз.


 Аспап құбырдағы сумен жұмыс істеуге арналған. Егер өңіріңізде су өте кермек болса, құбырдағы және инералсыздандырылған суды 1:1 пропорциясымен араластыруға кеңес беріледі.

3. Температура реттегішін бұрып, үтіктелетін матаға сәйкес келетін белгіні аспап корпусындағы белгінің қасына орнатыңыз. Бу жіберу реттегішін қажетті күйге орнатыңыз (A2.4, 4 бет).


 **HAZAR AUDARЫҢЫЗ!** *Үтік көлденең күйде тұрып, табанының температурасы жоғары болғанда ғана бұ үнемі беріліп тұрады. Егер бу жіберу реттегіші ашық тұрса ( күйінде емес), төменгі температурада үтік табанындағы тесіктерден су ағуы мүмкін.*

4. Үтікті электр желіге қосыңыз (A2.5, 4 бет). Табаны қызған уақытта қызыл индикатор жанып тұрады, ал үтіктің табаны белгіленген температураға дейін қызған кезде жасыл индикатор жанады.
5. Матаны ылғалдандыру үшін суды бүрку түймешігін басыңыз  (A2.6, 4 бет).
6. Жұмыс аяқталысымен табанды қыздыру реттегішін «Min» күйіне, бу жіберу реттегішін  күйіне орнатыңыз, құралды электр желісінен ажыратыңыз, суды ыдыстан төгіңіз, нұсқаулықтарды қатаң ұстаныңыз (A2.7-11, 4 бет).

Бу соққысы

Будың соққы функциясы тығыз және қатты мыжылған матаны үтіктеу үшін қажет. Бу соққысы үтіктеу кезінде  түймешігін қысқа басу арқылы жасалады. Басу арасындағы интервалдар кем дегенде 2-3 секунд болуы керек. Бу соққысы функциясын тігінен үтіктегенде пайдалануға болады.

Тігінен булау

Осы функция құрылымы жеңіл маталарды (тюль) да, ауыр перделерді де, сонымен қатар пальто, пиджакты және т. б. ілгіштен шешпей үтіктеуге мүмкіндік береді. Үтікті тік, табанын буланатын матаға қаратып, орналастырыңыз. Биязы матаны бүлдірмеу үшін үтікті буланатын бұйымдардан бірнеше сантиметр аралығында ұстаңыз. Үтікті жоғарыдан төмен жылжытып, қарқынды бу жіберу  түймешігін кішкентай үзілістермен басыңыз. 5 рет басқан сайын үтікті көлденең күйге ауыстырыңыз.

STOP **НАЗАРАУДАРЫҢЫЗ!** Бу температурасы өте жоғары! Күйін қалмау үшін үтік табанындағы тесіктерден шығатын буға тимеңіз. Адамның үстіндегі киімді буламаңыз!

«Тамшы-стоп» жүйесі

Автоматты «Тамшы-стоп» жүйесі су ағызбайды және ең биязы матаны зақымдау тәуекелісіз үтіктеуге мүмкіндік береді.

Автоматты түрде өшіру жүйесі

Автоматты түрде өшу функциясы үтікті пайдалану қауіпсіздігін қамтамасыз етеді және электр энергиясын үнемдеуге мүмкіндік береді. Егер аспап қозғалмай тұрса, автоматты түрде өшу жүйесі іске қосылады:

- көлденең күйде немесе бүйірде жатқан (кездейсоқ құлағанда) үтік үшін – шамамен 30 секундтан кейін;
- тік күйде тұрған үтік үшін – шамамен 8 минуттан кейін.

Автоматты түрде өшу функциясы іске қосылғанда табанның қызуы тоқтайды, сигнал естіледі, автоөшіру тәртібінде жасыл индикатор жыпылықтап тұрады.

III. АСПАПТЫ КҮТУ

Үтік табанын тазалаудың алдында ол электр желіден ажырап тұрғанына және толық суығанына көз жеткізіңіз. Табанды ылғал матамен немесе губкамен тазалауға болады.

STOP *Аспап корпусын суға батыруға немесе су ағынына түсіруге ТЫЙЫМ САЛЫНАДЫ!*


Абразивті жуу құралдарын және жабындысы металл немесе абразивті губкаларды, сонымен қатар химиялық агрессивті заттарды пайдаланбаңыз.

Үтік табанын металдық және басқа қатты заттарға тигізбеңіз. Әк тұнбаларының пайда болуы мен резервуардың ішкі бетінде ластанудың.

Өзін-өзі тазалау функциясы

Осы функция үтікті табан шүмектерінде қалыптасқан қақтан тазалауға қызмет етеді. Өзін-өзі тазалау шарасын айына 2-3 рет жүргізуге кеңес беріледі. Пайдаланылатын су кермек болғанымен өзін-өзі тазалау да жиірек болуы керек.

Әрекет тәртібі өздігінен тазалану функциясын пайдалану кезіндегі әрекеттің тәртібі **A3** схемасында көрсетілген (5 бет):

1. Суды ыдысқа **MAX** белгісіне дейін құйыңыз.
2. Бұды жабыңыз (бу реттегішін солға  күйіне дейін бұрыңыз). Табанды қыздыру температурасы реттегішін **•••** күйіне орнатыңыз. Үтікті электржеліге қосыңыз.
3. Қызу индикаторы өшкенде үтікті электр желісінен ажыратыңыз және раковинаның үстінде көлденең күйде ұстаңыз

4. «Self Clean» өзін-өзі тазалау түймешігін басыңыз және табан тесіктерінен ыстық су мен бу шығуы тоқтағанша ұстаңыз. Бұл кезде үтікті алға-артқа шайқауға кеңес беріледі. Тесіктерден шығатын бу мен қайнаған су кірді кетіреді.
5. Тазалаған соң су ыдысы қақпағын ашыңыз және ыдыста қалған суды төгіңіз. Қақпақты жабыңыз.
6. Табан суығанда оның бетін ылғал матамен сүртіңіз.
7. Қатты кір болғанда өзін-өзі тазалау айналымын қайталауға кеңес беріледі.

⚠ НАЗАР АУДАРЫҢЫЗ! Тек құбырдағы суды пайдаланыңыз.

Сақтау және тасымалдау

Сақтау және қайта пайдаланудың алдында құралдың барлық бөліктерін тазалап, түгел құрғатыңыз. Құралды құрғақ желденетін жерде жылыту аспаптарынан алыс және тікелей күн сәулелерден алыс сақтаңыз.

Тасымалдау және сақтау кезінде құралдың зақымдануына және/немесе ораманың бүтіндігіне әкелуі мүмкін құралды механикалық әсерлерге ұшарытуға тыйым салынады.

Құралдың орамасын су мен басқа да сұйықтықтардан сақтау қажет.

IV. СЕРВИС-ОРТАЛЫҚҚА ЖОЛЫҒАР АЛДЫНДА

Ақау	Ықтимал себебі	Жою әдісі
Үтік табаны қызбайды, қызу индикаторы жанбайды	Аспап электр желіге қосылмаған Электр розетка ақаулы	Аспапты электр желіге қосыңыз Аспапты жөн электр розеткаға қосыңыз

Ақау	Ықтимал себебі	Жою әдісі
Үтік табаны әлсіз қыздады	Қыздырудың өте аз температурасы орнатылған	Үтік табанын қыздыру реттегішін бұрап, қажетті температураны орнатыңыз
Бу жоқ	Будың жіберілуі жабық	Бу реттегішін сізге керек күйге орнатыңыз
Бу жіберу қарқындылығы жетпейді	Ыдыста су өте аз	Су ыдысын кем дегенде 1/4 толтырыңыз
	Бу реттегіші буды орташа жіберу күйінде тұр «Тамшы-стоп» функциясы қосулы	Реттегішті бұрып, жіберілетін буды көбейтіңіз Үтік табанының жарамды температурасы болғанын күтіңіз
Үтік табаны тесіктерінен шығатын бу затты былғайды	Сіз химиялық қоспалары бар суды пайдаландыңыз	Ыдысқа химиялық қоспалары бар суды құймаңыз
	Сіз минералсыздандырылған немесе жұмсақ суды пайдаландыңыз	Кәдімгі құбырдағы суды немесе құбырдағы және минералсыздандырылған судың 1:1 пропорциясында қоспасын пайдаланыңыз
Үтік табаны кірлеп, киімді былғайды	Сіз алдыңғы пайдаланған соң ыдыстан суды кетірмедіңіз	Аспапты өзін-өзі тазалатыңыз. Жұмыс аяқталған соң суды үтікпен ылғи төгіп тұрыңыз
	Үтік табанының өте жоғары температурасы орнатылды	Бұйымдағы жапсырма мен «әртүрлі маталар үшін үтіктеу режимін таңдау кестесін» салыстырыңыз
Үтік табаны тесіктерінен су ағады	Кірді жететіндей шаймадыңыз немесе жаңа киімді шаймай үтіктеп жатырсыз	Табанды тазалаңыз. Киімді шайыңыз, үстінде сабын немесе басқа тазалау құралы қалмағанына көз жеткізіңіз
	Қыздырудың өте аз температурасы орнатылған подшошы	Табанды қыздыру реттегішін ** немесе *** күйіне орнатыңыз
	Қарқынды бу жіберу түймешігіңізді басылғанынан табан температурасы өте төмен	Қарқынды бу жіберу түймешігін басу аралығын көбейтіңіз

Ақау	Ықтимал себебі	Жою әдісі
Үтіктің табанында сызаттар мен басқа зақымдар бар	Сіз үтікті металдық бетке қойдыңыз Табан киімдегі фурнитуралармен (тойтарма, сырғытпа, түйме және т.б.) зақымданды	Үтіктің арнайы түпқоймаларын пайдаланыңыз. Үтікті тік күйде сақтаңыз Үтіктеу барысында үтік табанын зақымдауы мүмкін сырғытпа, тойтарма мен басқа қатты заттарға тиімеуге тырысыңыз

i Егер қателікті дұрыстай алмасаңыз, авторизацияланған сервистік орталыққа жүгініңіз.

V. КЕПІЛДІК МІНДЕТТЕМЕЛЕР

Осы бұйымға сатып алынған сәттен 2 жыл мерзіміне кепілдік беріледі. Өндіруші кепілдік кезеңі ішінде жөндеу, бөлшектерді ауыстыру немесе бүкіл бұйымды ауыстыру жолымен материалдар немесе құрыдың сапасы жетіспеушілігінен туындаған кез келген зауыттық ақауларды жоюға міндеттенеді. Кепілдік тек сатып алу күні түпнұсқалық кепілдік талонында дүкен мөрімен және сатушы қолымен расталған жағдайда ғана күшіне енеді. Осы кепілдік тек бұйым пайдалану бойынша нұсқаулыққа сәйкес қолданылған, жөнделмеген, бұзылмаған және онымен дұрыс жұмыс істемеу нәтижесінде зақымданбаған, сонымен қатар бұйымның толық жинағы сақталған жағдайда танылады. Осы кепілдік бұйымның табиғи тозуына және шығын материалдарына таралмайды (сүзгілер, шамдар, қыш және тефлондық тығыздауыштар және т. б.). Бұйымның қызмет мерзімі мен кепілдік міндеттемелердің жарамдылық мерзімі өндірілген кезден бастап немесе бұйым жасалған кезден бастап есептеледі (егер сатылған күнін анықтау мүмкін болмаса).

Аспаптың өндірілген кезі бұйым корпусындағы сәйкестендіру жапсырмасында орналасқан сериялық нөмірден табуға болады. Сериялық нөмір 13 белгіден тұрады. 6-ші және 7-шы белгілер айды, 8-ші – құрылғы шыққан жылды білдіреді.

0	0	0	0	0	1	1	2	3	3	3	3	3
---	---	---	---	---	---	---	---	---	---	---	---	---

1 – өндірілген айы (01 – қаңтар, 02 – ақпан ... 12 – желтоқсан)

2 – өндірілген жылы (1 – 2011 ж., 2 – 2012 ж. ... 0 – 2020 ж.)

3 – үлгінің сериялық нөмірі

Өндіруші бекіткен аспаптың қызмет ету мерзімі бұйымның пайдаланылуы осы нұсқаулық пен қолданылатын техникалық стандарттарға сәйкес жүруі жағдайында сатып алынған күнінен 3 жылды құрайды.

Орамды, пайдаланушы нұсқаулығын, сонымен қатар аспаптың өзін қалдықтарды қайта өңдеу бойынша жергілікті бағдарламаға сәйкес пайдаға асыру керек. Мұндай бұйымдарды әдеттегі тұрмыстық қоқыспен тастамаңыз.



Înainte de a utiliza acest produs, citiți cu atenție manualul de exploatare și păstrați-l ca referință. Utilizarea corectă a dispozitivului va prelungi considerabil durata de exploatare.

Măsurile de siguranță și instrucțiunile, cuprinse în acest manual, nu acoperă toate situațiile posibile, care pot apărea în procesul de exploatare a dispozitivului. Atunci când se utilizează dispozitivul utilizatorul trebuie să fie ghidat de bunul simț, să fie atent și grijuliu.

MĂSURI DE SECURITATE

- Producătorul nu este responsabil pentru daune cauzate de nerespectarea cerințelor tehnicii securității și regulilor de exploatare a produsului.
- Acest aparat electric este pentru uz casnic și poate fi aplicat în apartamente, case de țară, camere de hotel, în menajere interioare în magazine, birouri sau în alte condiții similare de exploatare neindustrială. Utilizarea industrială sau orice altă utilizare necorespunzătoare a dispozitivului va fi considerată ca încălcarea condițiilor adecvate de funcționare a produsului. În acest caz producătorul nu este responsabil pentru posibilele consecințe.

- Înainte de a conecta dispozitivul la o priză electrică, verificați dacă tensiunea ei coincide cu tensiunea nominală de alimentare a dispozitivului (vedeți caracteristicile tehnice sau tablăta din fabrică a produsului).
- Folosiți un cablu prelungitor, calculat la necesarul de putere a dispozitivului. Nerespectarea acestei cerințe poate duce la scurtcircuit sau incendiu de cablu.
- Conectați aparatul numai la prize, care au legătură cu pământul – aceasta este o cerință obligatorie de protecție împotriva șocurilor electrice. Folosind un cablu prelungitor, asigurați-vă că acesta are, de asemenea, legătură cu pământul.
- Deconectați aparatul din priză după utilizare, precum și în timpul de curățare sau de deplasare. Scoateți cablul electric din priză cu mâinile uscate, țineți-l de ștecher și nu de cablu.
- Dispozitivul nu trebuie să fie lăsat nesupravegheat până când este conectat la rețeaua de alimentare.
- În timpul umplerii rezervorului de apă dispozitivul trebuie să fie deconectat de la rețeaua de alimentare.

- STOP** *ATENȚIE! În timpul funcționării dispozitivul se încălzește! Nu atingeți cu mâinile talpa ferului de călcat în timpul funcționării lui și imediat după utilizare. Utilizați doar suprafețe speciale pentru călcat. Nu lăsați dispozitivul în funcțiune nesupravegheat, deconectați-l de la rețeaua electrică imediat după utilizare.*
- Nu întindeți cablul de alimentare pe sub uși sau în apropierea surselor de căldură. Asigurați-vă că cablul electric nu s-a sucit și nu s-a îndoit, nu este în contact cu obiecte ascuțite, colțuri și margini de mobilier
- STOP** *RETINEȚI: deteriorările aleatoare a cablului de alimentare electrică pot provoca defecte, care nu corespund condițiilor de garanție, precum și la șoc electric. Cablul electric deteriorat necesită înlocuire de urgență în centru service.*
- Înainte de a curăța aparatul, asigurați-vă că el este deconectat de la priză și este complet răcit. Urmați strict instrucțiunile pentru curățarea aparatului.
- STOP** *SE INTERZICE de scufundat corpul aparatului în apă sau de-l pus sub jet de apă!*
- Acest dispozitiv nu este destinat pentru utilizarea de către persoanele (inclusiv copiii), care au dereglări fizice, nervoase sau psihice sau duc lipsă de experiență și cunoștințe, cu excepția cazurilor, în care astfel de persoane se află sub supraveghere sau au fost instruite în privința utilizării acestui aparat de către persoană responsabilă pentru siguranța lor. Este necesar să se efectueze o supraveghere asupra copiilor cu scopul neadmiterii acestora a jocurilor cu aparatul, accesorii, precum și cu ambalaul de fabrică. Curățarea și întreținerea dispozitivului nu trebuie să se efectueze de către copiii nesupravegheați de adulți.
 - Se interzice repararea aparatului independent sau efectuarea modificărilor în structura acestuia. Repararea aparatului trebuie să fie efectuată exclusiv în centrul de service specializat autorizat. Repararea efectuată neprofesional poate duce la defecțiuni, leziuni și deteriorarea bunurilor.
- STOP** *ATENȚIE! Nu utilizați dispozitivul în cazul oricărui defect.*

Caracteristici tehnice

Model.....	RI-C233
Tensiune de alimentare.....	220-240 V, 50 Hz
Putere	2500 W
Protecția împotriva electrocutării	clasa I
Tipul de control.....	mecanic
Acoperirea vasului	ceramică
Mâner	cauciucat
Capacitatea rezervorului de apă.....	300 ml
Șut puternic cu aburi	150 g/min
Eliminarea continuă a aburului	70 g/min
Călcatul uscat.....	este
Funcția de autocurățare.....	este
Funcția de deconectare automată	este
Sistem de protecție împotriva depunerii de calcar	este
Funcția "Anti-picături"	este
Indicația.....	LED
Dimensiunile de gabarit	287 × 125 × 150 mm
Greutatea netă (fără apă).....	1,4 kg ± 3%
Lungimea cablului de alimentare.....	3 m

Completare

Fier de călcat.....	1 buc.
Pahar cotel.....	1 buc.
Instrucțiuni de utilizare	1 buc.
Carte de service.....	1 buc.

Producătorul își rezervă dreptul de a modifica designul, conținutul, precum și caracteristicile tehnice ale dispozitivului pe parcursul perfecționării dispozitivului fără anunțare prealabilă privind astfel de modificări.

Construcția dispozitivului (schemă A1, pag. 3)

1. Talpă cu acoperire ceramică și relief special pentru pulverizarea uniformă a aburului pe toată suprafața.
2. „Max” – marcajul nivelului maxim al apei în rezervor (în poziția verticală a fierului de călcat).
3. Butonul de autocurățare „Self Clean” – este prevăzut pentru autocurățarea fierului de călcat de depunerile de calcar, care influențează negativ asupra productivității lui.
4. Regulatorul al temperaturii tălpii.
5. Rezervorul de apă.
6. Indicatorul de lucru / încălzirii tălpii / autodeconectare.
7. Orificiul pulverizatorului de apă.
8. Capacul rezervorului de apă.
9. Regulatorul de alimentare cu aburi.
10. Butonul de pulverizare a apei.
11. Butonul de alimentare intensivă cu aburi.
12. Mâner.
13. Fixarea articulată a cablului – majorează durata lui de exploatare și face utilizarea fierului de călcat mai sigură.

14. Cablu de alimentare.

15. Pahar gradat.

I. ÎNAINTE DE PRIMA CONECTARE

Despachetați dispozitivul, înlăturați toate materialele de ambalare și autocolante promoționale.



Păstrați obligatoriu pe loc autocolante de avertizare, autocolante-indicatoarele (în cazul prezenței lor) și plăcuța cu numărul de serie a dispozitivului pe corpul lui!

După transportarea sau păstrarea la temperaturi joase este necesar să mențineți dispozitivul la temperatura camerei nu mai puțin două ore înainte de conectare.

Desfășurați complet cablul de alimentare. Ștergeți corpul dispozitivului cu o cârpă umedă. Piesele detașabile spălați-le cu apă cu săpun, uscați minuțios toate elementele dispozitivului înainte de a-l conecta la rețeaua electrică.




Pe careva detalii ale noului fier de călcat este aplicat un strat protector, deoarece la prima conectare poate apărea un miros neplăcut. Acesta este un fenomen temporar, care este perfect sigur pentru activitatea dispozitivului și repede dispare.


II. UTILIZAREA FIERULUI DE CĂLCAT

Înainte de începutul utilizării asigurați-vă, că temperatura selectată și modul de călcat corespund instrucțiunilor de pe eticheta produsului, pe care dumneavoastră doriți să-l călcați (urmăriți tabelul).



Tabel de selectare a regimurilor de călcat pentru diferite tipuri de țesături



Simbol pe regulator de încălzire	Poziția regulatorului de temperatură	Tip de țesătură	Recomandări
Fără simbol	MIN	Acril	Călcați cu precauție. Utilizarea aburului este riscantă, este posibilă scurgerea apei din talpa fierului de călcat, și ca urmare apariția petelor pe țesătură
		Țesături din poliamidă (capron, nailon)	
		Poliuretan	
•	SYNTHETICS	Fibre din acetat	Călcați mai bine țesătură pe partea dorsală, deoarece ea nu este rezistentă la încălzire. Acetatul se usucă repede și practic nu necesită a fi călcat
		Poliester	Se recomandă călcarea printr-o cârpă umedă
		Viscoză	La temperatura înaltă își schimbă culoarea, se lipește, se întărește și se distruge, este posibilă contracția țesăturii
••	SILK/WOOL	Mătase	Preferabil de a nu stropi țesătura de mătase cu apă, deoarece de la umezirea neuniformă este posibilă apariția petelor
		Lână	Preferabil de a stropi țesătura cu apă sau a o călca printr-o cârpă umedă. La temperatură înaltă este posibilă contracția țesăturii
•••	COTTON/LINEN	Bumbac/În	Se recomandă regim de tratare cu aburi

1. Asigurați-vă că fierul de călcat nu este conectat la rețeaua electrică. Rotiți regulatorul de încălzire a tălpii în poziția „Min”, iar regulatorul de alimentare cu aburi în poziția  (A2.1, pag. 4).
2. Cu ajutorul paharului cotel turnați în rezervor apă (A2.2-3 pag. 4). Plasați fierul de călcat în poziție verticală.


 *Dispozitivul este destinat pentru activitatea cu apă de la robinet. Dacă în regiunea dumneavoastră apa este foarte dură, vă recomandăm să amestecați apa de la robinet și apa curățată în proporția de 1:1.*

3. Cu rotirea regulatorului de temperatură setați simbolul corespunzător al țesăturii călcate alături. Instalați regulatorul de alimentare cu aburi în poziția necesară A2.4 (pag. 4).


 **ATENȚIE!** Alimentarea continuă a aburului se produce numai atunci, când fierul de călcat se află în poziția orizontală, la temperatura înaltă a tălpii. Dacă regulatorul de alimentare cu aburi este deschis (nu în poziția ) la temperatura joasă este posibilă scurgerea apei din orificiile tălpii fierului de călcat.


4. Conectați fierul de călcat la rețeaua electrică (A2.5, pag. 4). În timpul încălzirii tălpii arde indicatorul roșu, când talpa fierului de călcat se încălzește până la temperatura setată, se aprinde indicatorul verde.
5. Pentru umezirea țesăturii, apăsați butonul de pulverizare a apei  (A2.6, pag. 4).
6. La finalizarea lucrului deconectați fierul de călcat de la rețeaua electrică, scurgeți apa din rezervor, plasați regulatorul de încălzire a tălpii în poziția „Min”, iar regulatorul de alimentare cu aburi în poziția , urmați instrucțiunile A2.7-11 (pag. 4).

Șut cu aburi

Funcția șutului cu aburi este necesară pentru călcatul țesăturilor groase și foarte boțite. Șutul cu aburi se produce prin apăsările scurte ale butonului  în timpul călcatului. Intervalele între apăsări trebuie să fie nu mai puțin de 2-3 secunde. Puteți utiliza funcția de șut cu aburi pentru călcatul vertical.

Tratarea verticală cu aburi

Această funcție permite călcatul atât a țesăturilor cu structură ușoară (tul), cât și cele grele (perdele), precum și paltoane, jachete ș. a. fără a le scoate de pe umeras. Poziționați fierul de călcat vertical, cu talpa spre direcția țesăturii tratate cu aburi. Țineți fierul de călcat la câțiva centimetri de la articolul tratat cu aburi, pentru a nu deteriora țesăturile delicate. Conducând fierul de călcat de sus în jos, efectuați câteva apăsări scurte pe butonul . După fiecare 4-5 apăsări, puneți fierul de călcat în poziția orizontală.

 **ATENȚIE!** Temperatura aburului este foarte înaltă! Pentru a preveni arsurile, nu admiteți contactul cu aburul care iese din orificiile de pe talpa fierului de călcat. Nu tratați haina cu aburi îmbrăcată pe o persoană!

Funcția „Anti-picături”

Sistemul automat „Anti-picături” împiedică scurgerea apei și permite călcatul chiar și al țesăturilor delicate fără riscul de a le deteriora.

Sistemul de deconectare automată

Funcția de deconectare automată asigură siguranța utilizării fierului de călcat și permite economisirea energiei electrice. Dacă

dispozitivul se află într-o stare nemișcată, se va declanșa sistemul de deconectare automată:

- pentru fierul de călcat în poziție orizontală sau pe o parte (în cazul căderii accidentală) – aproximativ după 30 de secunde;
- pentru fierul de călcat în poziție verticală – aproximativ după 8 minute.

La declanșarea funcției de deconectare automată încălzirea tălpii se va opri, va răsună un semnal, în regimul de deconectare clipește indicatorul verde.

III. ÎNTREȚINEREA DISPOZITIVULUI

Înainte de curățarea tălpii fierului de călcat, asigurați-vă că acesta este deconectat de la rețeaua electrică și s-a răcit complet. Puteți curăța fierul de călcat cu o cârpă umedă sau un burete.

STOP

SE INTERZICE de scufundat corpul aparatului în apă sau de-l pus sub jet de apă!

Nu utilizați detergenți abrazivi și burete cu acoperire metalică sau abrazivă, precum și substanțe chimice agresive.

Nu admiteți contactul tălpii fierului de călcat cu obiecte metalice sau alte dure. Întotdeauna scurgeți apa din fierul de călcat, pentru a preveni acumularea depunerilor de calcar și murdăria de pe suprafața interioară a rezervorului.

Funcția de autocurățare

Servește pentru curățarea fierului de călcat de la depunerile de calcar formate în duzele tălpii. Se recomandă efectuarea procedurii de autocurățare de 2-3 ori pe lună. Cu cât apa uti-

lizată este mai dură, cu atât mai des este necesară autocurățarea.

Ordinea este descrisă în schema **A3**, pag. 6:

1. Turnați apă în rezervor pînă la marcajul **MAX**.
2. Oprii alimentarea cu aburi (rotiți reguatorul de aburi spre stînga în poziția ☞). Plasați regulatorul temperaturii de încălzire a tălpii în poziția ●●●. Conectați fierul de călcat la rețeaua electrică.
3. Când indicatorul de încălzire se va stinge, deconectați fierul de călcat de la rețeaua electrică și plasați-l în poziția verticală deasupra chiuvetei.
4. Apăsăți și mențineți apăsat butonul de autocurățare „Self Clean”, pînă când apa și aburul fierbinte vor ieși din orificiile tălpii. În acest timp se recomandă agitarea fierului de călcat înainte și înapoi. Aburul și apă clocotită care iese vor îndepărta murdăria.
5. După curățare deschideți capacul rezervorului de apă și scurgeți apa rămasă în rezervor. Închideți capacul.
6. După ce talpa se va răci, ștergeți suprafața acesteia cu o cârpă umedă.
7. În cazul murdăriei excesive se recomandă repetarea ciclului de autocurățare.



ATENȚIE! Utilizați doar apă de la robinet.

Păstrarea și transportarea

La utilizarea repetată sau păstrare uscată în totalitate toate părțile dispozitivului. Păstrați dispozitivul într-un loc uscat ventilat departe de razele solare și dispozitivelor încălzitoare.

La transportarea și păstrarea dispozitivului se interzice să-l expuneți la șocuri mecanice, care pot duce la deteriorarea aparatului și/sau încălcarea integrității pachetului.

Este necesar să aveți grijă de ambalajul dispozitivului să nu pătrundă apă și alte lichide.

IV. ÎNAINTE DE A APELA LA UN CENTRU DE DESERVIRE

Defectul	Cauza posibilă	Metoda de înlăturare
Talpa fierului de călcat nu se încălzește, indicatorul de încălzire nu se iluminează	Dispozitivul nu este conectat la rețeaua electrică	Conectați dispozitivul la rețeaua electrică
	Priza electrică nu este în stare de funcționare	Conectați dispozitivul la priza electrică în stare de funcționare
Talpa fierului de călcat se încălzește slab	Este setată temperatura de încălzire prea joasă	Cu rotirea regulatorului de încălzire a tălpii fierului de călcat setați temperatura necesară de încălzire
Lipsește aburul	Alimentarea cu aburi este blocată	Instalați regulatorul de alimentare cu aburi în poziția necesară
Intensitatea alimentării cu aburi nu este suficientă	În rezervor este prea puțină apă	Umpleți rezervorul de apă minimum de ¼
	Regulatorul aburului este plasat în poziția aburului mediu	Rotind regulatorul, majorați alimentarea cu aburi
	Acționează funcția „Anticipături”	Așteptați până când va fi atinsă temperatura necesară a tălpii fierului de călcat

Defectul	Cauza posibilă	Metoda de înlăturare
Aburul care iese din talpa fierului de călcat murdărește rufe	Ați utilizat apa cu aditivi chimici	Nu umpleți în rezervorul apă cu aditivi chimici
	Ați utilizat apă demineralizată sau dedurizată	Utilizați apă obișnuită de la robinet sau un amestec de apă din robinet cu apă curățată în proporție de 1:1
	Nu ați înlăturat apa din rezervor după utilizarea anterioară	Efectuați autocurățarea dispozitivului. Intotdeauna scurgeți apa din fierul de călcat la finalizarea lucrului
Talpa fierului de călcat este murdară și murdărește rufe	A fost setată temperatura prea înaltă a tălpii fierului de călcat	Consultați etichetele de pe articole și Tabelul de selectare a regumurilor de călcat pentru diferite tipuri de țesături”
	Rufele au fost clătite insuficient sau Dvs călcați hainele noi fără a le clăti preventiv	Efectuați curățarea tălpii. Clățiți hainele, asigurați-vă de faptul, că pe ele nu au rămas elemente de săpun sau alți detergenți
Din orificiile tălpii fierului de călcat se scurge apa	Este setată temperatura de încălzire a tălpii prea joasă	Plasați regulatorul de încălzire a tălpii în poziția •• sau •••
	Temperatura tălpii este prea joasă din cauza apăsărilor frecvente a butonului de alimentare intensivă cu aburi	Majorați intervalele între apăsările butonului de alimentare intensivă cu aburi
Pe talpa fierului de călcat sunt zgârieturi sau alte deteriorări	Ați așezat fierul de călcat pe suportul din metal	Utilizați suporturi speciale pentru fierul de călcat Păstrați dispozitivul în poziție verticală.
	Talpa a fost deteriorată de accesorii de pe haine (niturile, fermoarele, butoanele, etc.)	Străduiți-vă în procesul călcatului să nu atingeți fermoarele, niturile și alte obiecte dure care pot deteriora talpa fierului de călcat

i În cazul, dacă defecțiunea nu a fost rezolvată, adresați-vă la centrul de servicii autorizat.

V. OBLIGAȚII DE GARANȚIE

Pentru acest produs se acordă un termen de garanție de 2 ani de la momentul procurării. În timpul perioadei de garanție producătorul se obligă să înlăture prin reparare, schimbare a pieselor sau schimbare a produsului complet orice defecte de fabrică provocate de calitatea insuficientă a materialelor sau de rasamblare. Garanția intră în vigoare numai în cazul în care data procurării este confirmată prin ștampila magazinului și semnătura vânzătorului pe talonul de garanție original. Prezenta garanție se recunoaște numai în cazul în care produsul a fost utilizat în conformitate cu instrucțiunea de exploatare, nu a fost reparat, nu a fost dezasamblat și nu a fost defectat în rezultatul manipularii incorecte, precum și păstrată toată completarea produsului. Prezenta garanție nu se răspîndește asupra uzurei normale a produsului și asupra consumabilelor (filtrelor, becului, acoperirilor ceramice și de teflon, garniturilor de etanșare etc.).

Termenul de exploatare a produsului și termenul de valabilitate a garanției se calculează de la data vânzării sau de la data fabricării produsului (în cazul în care data de vânzare e imposibil de determinat). Data fabricării dispozitivului poate fi găsită în numărul de serie, amplasat pe eticheta de identificare atașată pe carcasa produsului. Numărul de serie este format din 13 simboluri. Simbolurile 6 și 7 indica luna, 8 – anul de producere a dispozitivului.

0	0	0	0	0	1	1	2	3	3	3	3	3
---	---	---	---	---	---	---	---	---	---	---	---	---

1 – luna de producere (01 – ianuarie; 02 – februarie ... 12 – decembrie)

2 – anul de producere (1 – 2011, 2 – 2012... 0 – 2020)

3 – numărul de serie a dispozitivului

Termenul de servire a aparatului stabilit de producător constituie 3 ani din momentul procurării cu condiție că exploatarea produsului este efectuată în corespundere cu instrucțiunea dată și standardele tehnice.

Ambalajul, îndrumătorul utilizatorului, precum și aparatul este necesar de utilizat în conformitate cu programul local de prelucrare a deșeurilor. Nu aruncați astfel de produse împreună cu gunoiul obișnuit.

EAC

Производитель: «Пауэр Пойнт Инк. Лимитед» №1202 Хай Юн Гэ (В1) Лин Хай Шан Чжуан Сямейлин Футьян, Шеньжень, Китай, 518049.

Импортер: ООО «АльФА», 198099, РФ, г. Санкт-Петербург, ул. Промышленная, д. 38, корп. 2, литера А.

© REDMOND. Все права защищены. 2018

Воспроизведение, передача, распространение, перевод или другая переработка данного документа или любой его части без предварительного письменного разрешения правообладателя запрещены.

www.redmond.company
www.multivarka.pro
www.store.redmond.company
www.smartredmond.com
Made in China

RI-C233-CIS-UM-4